

VOORLOPIG ONTWERP CLUBHUIS AVV ZEEBURGIA

buro **SAI**

Clubhuis AVV Zeeburgia

Voorlopig ontwerp

datum 01.04.2015

buro SAI F van Dijk, J Tjon Atsoi, B Boon
Zeeburgia A Buitinck, A Dias de Oliveria

buro SAI

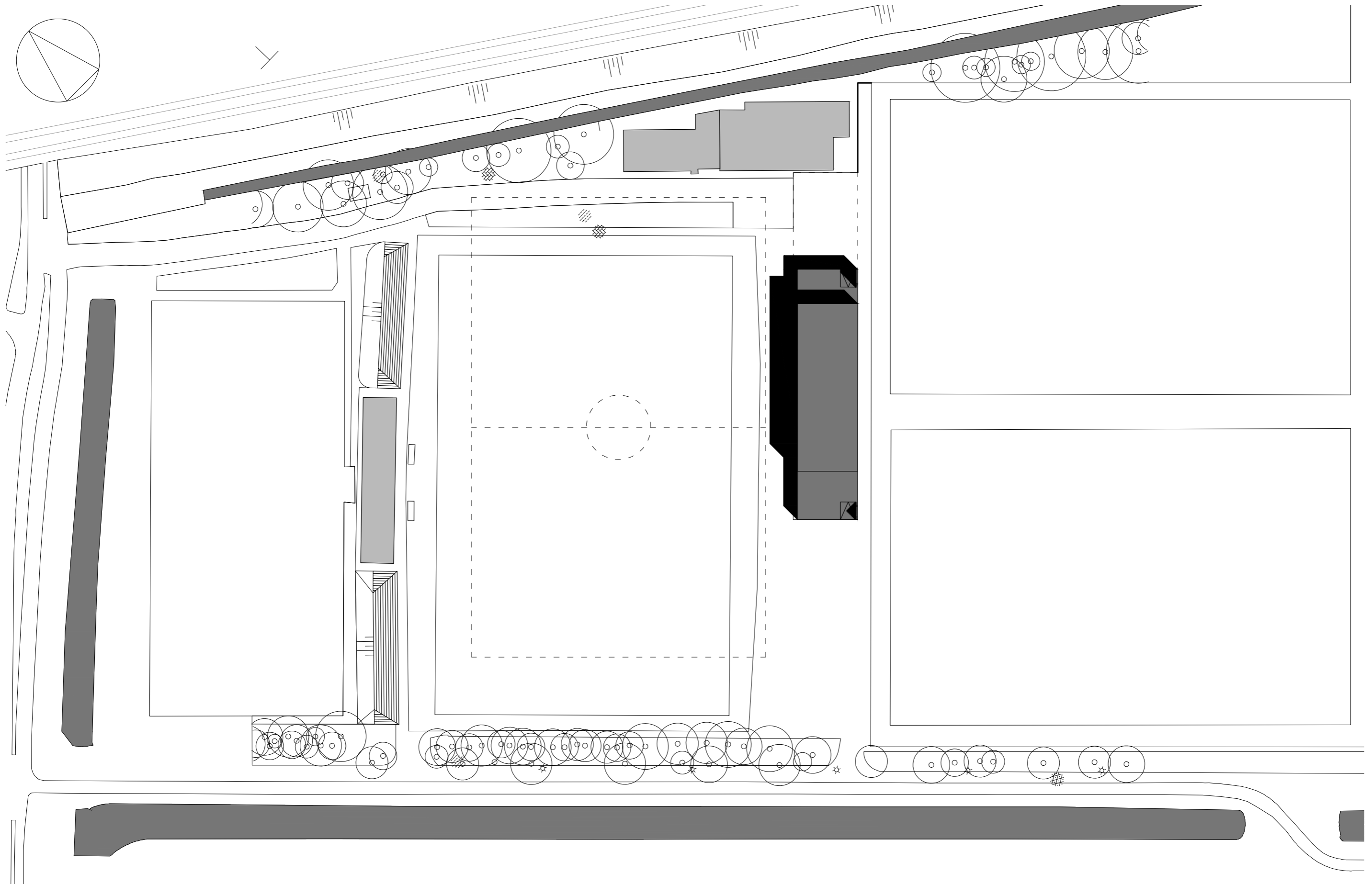
architectuurburo
van Speijkstraat 179
1057 GZ Amsterdam

Fokke van Dijk

info@burosai.nl
www.burosai.nl
+31206447262

+31611341768
fokke@burosai.nl
architect

SITUATIE



Tussen de drie velden van AVV Zeeburgia is een zone vrijgemaakt voor de nieuwbouw. Volgens het bestemmingsplan kan hier een bouwwerk worden gerealiseerd van maximaal veertien bij vijfenzeventig meter, met een maximale hoogte van tien meter. Het bestemmingsvlak ligt niet centraal tussen de velden, maar enigszins richting de spoordijk geschoven.

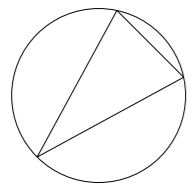
De entree van AVV Zeeburgia is nu een weg langs de spoordijk, maar deze zal verschuiven richting het Middenmeepad. Aan deze zijde is er ruimte voor auto- en fietsparkeren. Aan deze kant is er een brede trap die via het terras toegang biedt naar het clubhuis. Naast de trap ligt er een deur waardoor de kleedkamers bereikt worden. Aan deze zijde ligt ook de ruimte voor de wedstrijdleiding zodat er goed zicht is op de teams die aankomen.

Door het nieuwe clubhuis tegen de uiterste grens van het bestemmingsvlak te plaatsten komt het kantinedeel van het gebouw precies op de middenlijn van het nieuwe hoofdveld te liggen. Het nieuwe hoofdveld wordt wat verschoven richting de spoordijk. Aan de andere zijde ligt de kantine tussen de twee andere velden. Op deze manier is er optimaal zicht op de drie velden vanuit het clubhuis. De twee terrassen aan beide zijden zijn goed geplaatst voor zicht op de twee bijvelden.

BEGANE GROND



begane grond
713 m²



De plattegrond is ruimtelijk geoptimaliseerd. Vrijwel alle overruimte is uit de plattegronden gehaald om tot een minimaal noodzakelijk oppervlak te komen van ca. 1200 m². Een besparing van zo'n 250 m² met het vorige plan.

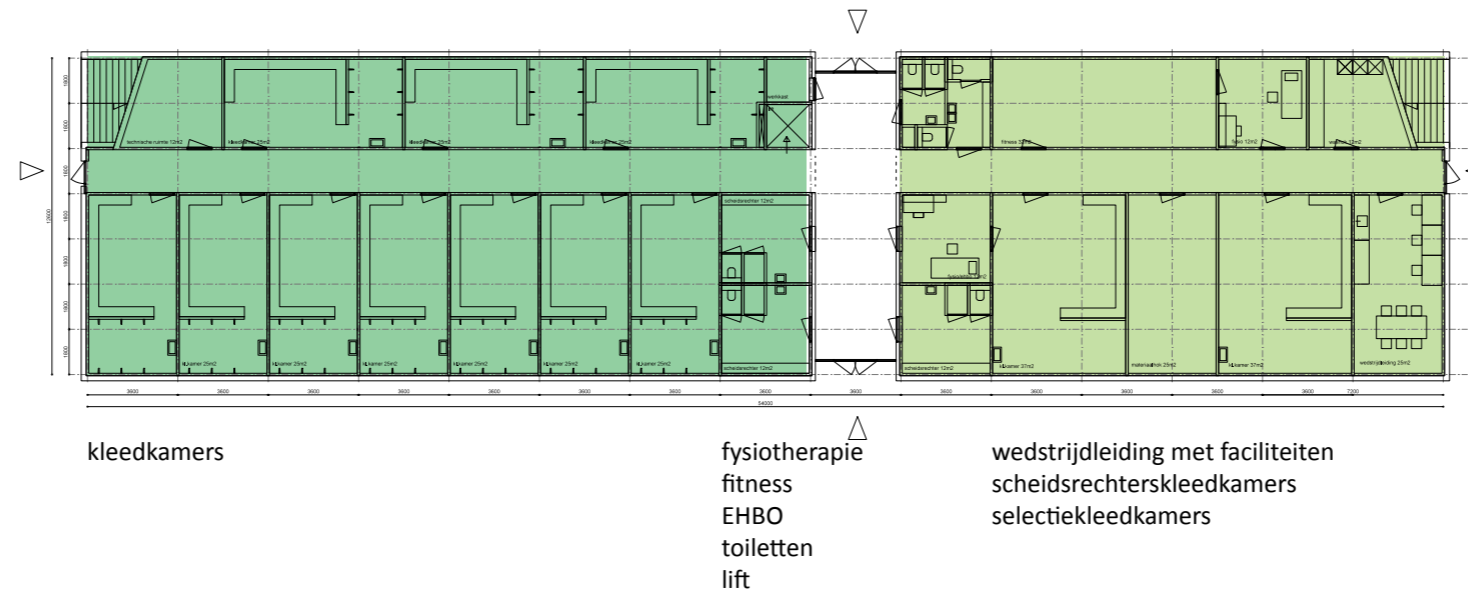
De functies op de begane grond: kleedkamers en wedstrijdorganisatie met toebehoren worden in twee clusters verdeeld: de reguliere kleedkamers worden in een sepeeraat volume gescheiden van de kleedkamers voor de scheidsrechters en de selectiekleedkamers. Op deze manier kunnen scheidsrechters zonder ongewenst contact zich omkleden. Ook de selectie is zo dus enigzins afgescheiden van de rest. Hier zit ook de wedstrijdleiding met goed zicht op de entree van het terrein en het hoofdveld. Voor de fysiotherapeut is in dit deel een ruimte gemaakt verbonden met de fitnessruimte.

Aan de hoofdas tussen de velden liggen de toiletten, de EHBO-ruimte en de lift naar het clubhuis. Functies die breed toegankelijk moeten zijn.

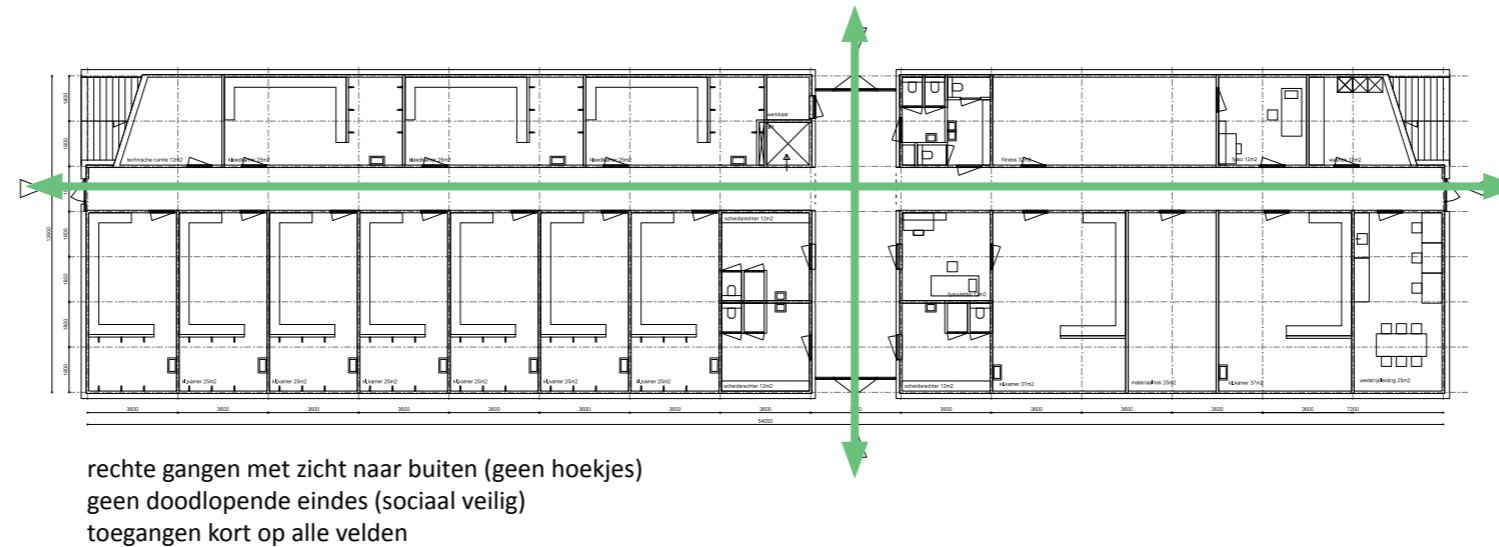
De begane grond is in twee volumes gescheiden zodat aan de buitenkant de clusters herkenbaar zijn. De buitengevel loopt in de middenas door naar binnen.

Om onveilige situaties te voorkomen is de opzet overzichtelijk, met aan alle uiteinden een uitgang. Zo is er altijd zicht en licht, en geen doodlopende hoeken waar geen toezicht op is.

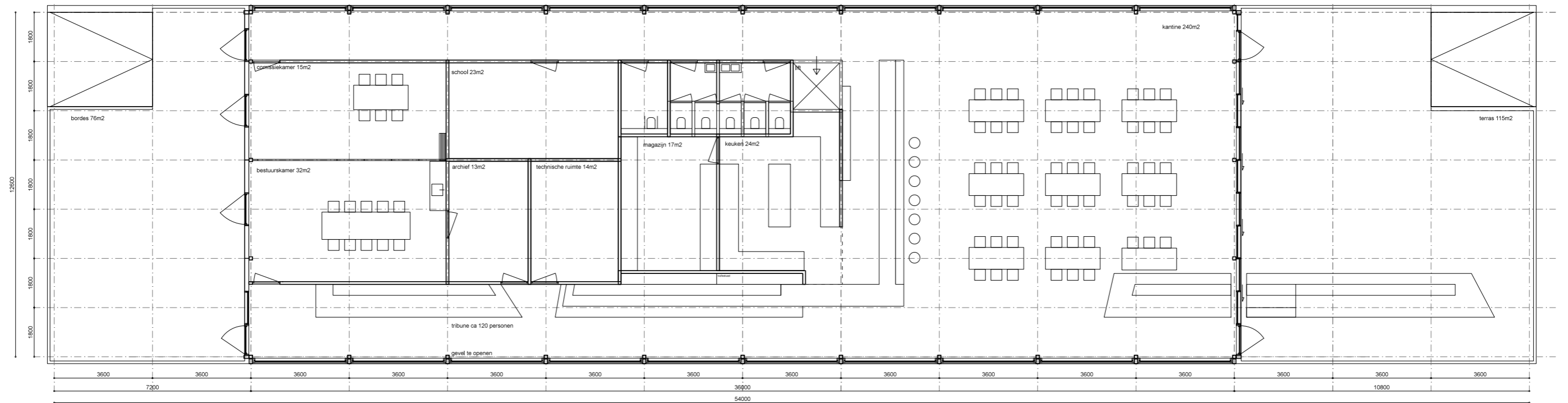
functies logisch verdeeld in twee zones - apart te gebruiken



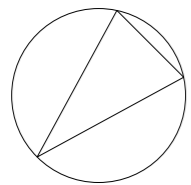
van alle kanten benaderbaar en overzichtelijk



EERSTE VERDIEPING



eerste verdieping
467 m² + 115 m² terras + 76m² bordes

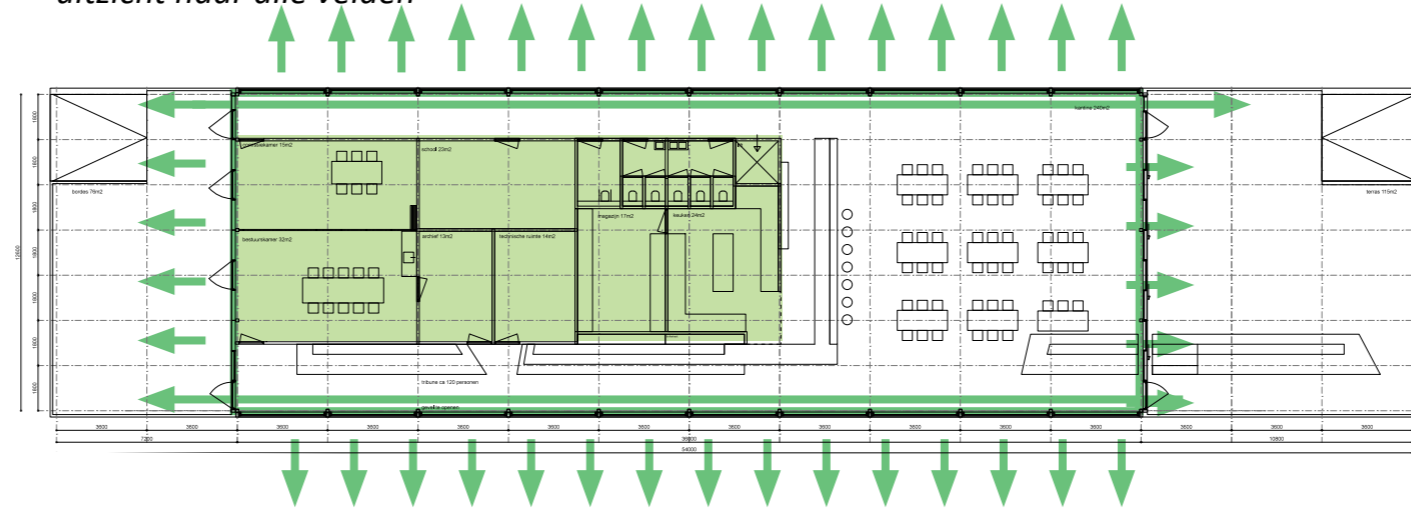


Bovenop de begane grond is het clubhuis geplaatst. Strategisch gelegen tussen alle velden is een maximaal uitzicht op de voetbalvelden de ambitie. Hiertoe zijn alle 'ondersteunende' functies centraal geplaatst zodat de kantine rondom aan de zo transparant mogelijke gevel ligt. De kantine heeft een royale uitloop naar een dakterras, zodat zowel binnen als buiten een flinke capaciteit voor toeschouwers ontstaat. Deze gevel heeft schuifpuien zodat bij mooi weer binnen en buiten vloeiend overlopen.

In plaats van een tribune buiten, spaarzaam gebruikt bij geschikt weer tijdens wedstrijden van de selectie, stellen we een binnentribune voor die weersonafhankelijk gebruikt kan worden als tribune, maar daarnaast als meubel aantrekkelijk is om op te zitten, te hangen en met groepjes gebruik van te maken. Dit element dat van binnen naar buiten doorloopt zal een mooie ruimtelijke verbijzondering zijn van wat we kennen van voetbalkantines.

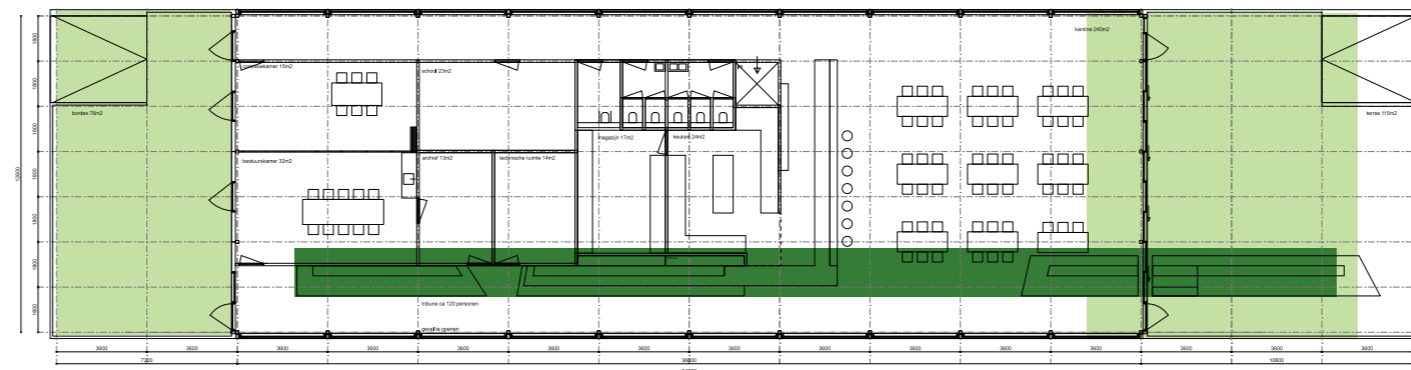
De bestuursruimtes zijn ietwat in de luwte gezet met ook een royaal uitzicht op het hoofdveld. Aan deze zijde zit een tweede terras. Hiermee wordt de mogelijkheid gecreeerd om bijvoorbeeld VIP activiteiten gescheiden te kunnen houden van de rest.

uitzicht naar alle velden



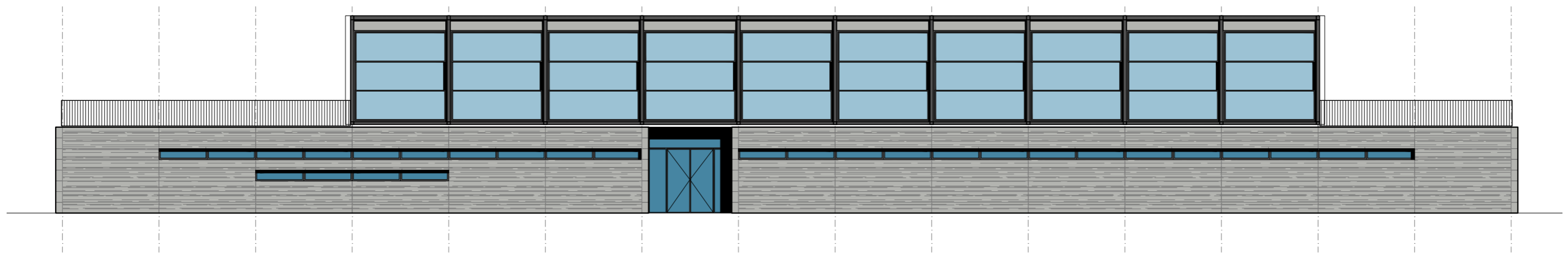
gesloten functies niet aan gevel
zoveel mogelijk glas om maximaal zicht op alle velden te bieden

twee terrassen en tribune juist binnen



twee terrassen geeft de mogelijkheid om activiteiten te diversificeren
binnentribune is multifunctioneel: bij wedstrijden tribune, daarnaast zitplek/hangplek voor het clubhuis. Bij mooi weer kan de gevel open.

EXTERIEUR



noordgevel (hoofdveld)



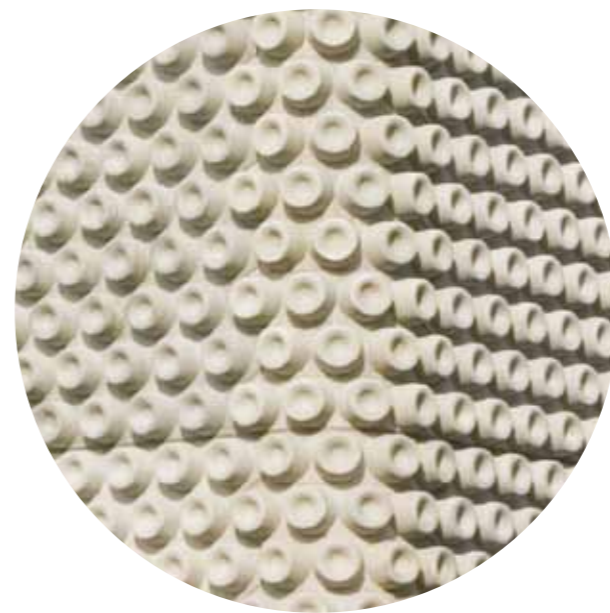
westgevel



oostgevel

De ambitie is om een stoer, robuust clubhuis te maken. Stevige molestbestendige materialen die het ook uitstralen tegen een stootje te kunnen. Materialen die door een verfijnde vormgeving niet utilitair ogen, maar juist een kwalitatief hoogwaardig beeld bieden. Door een radicale repetitie, hetzelfde element veel toepassen, ontstaat een interessant architectonisch beeld en wordt tegelijkertijd inkoopvoordeel behaald.

De gedachte gaat nu uit naar een compositie van drie volumes. Twee stevige gesloten ogende dozen waarin de kleedkamers zitten en een transparant volume met het clubhuis erbovenop.



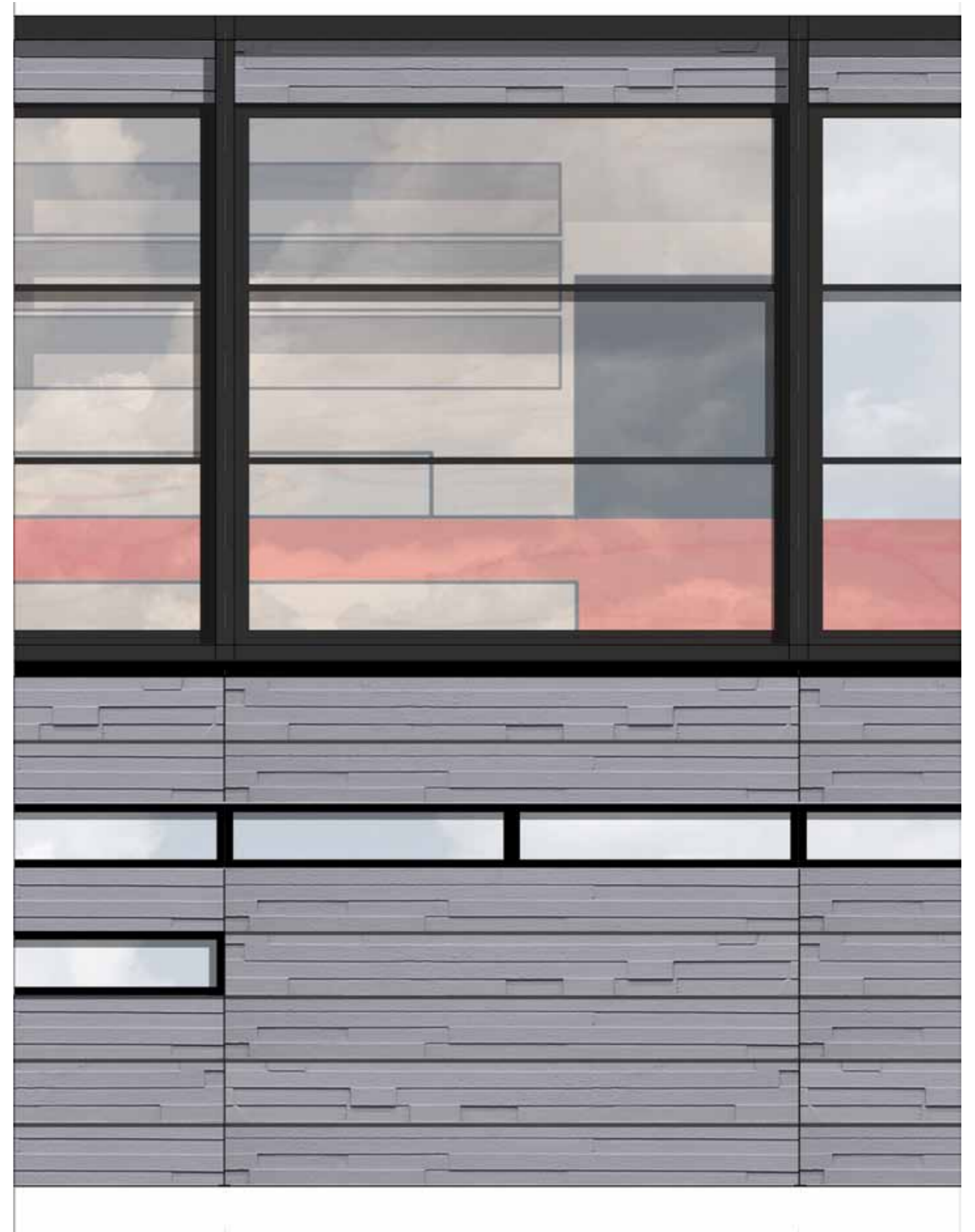
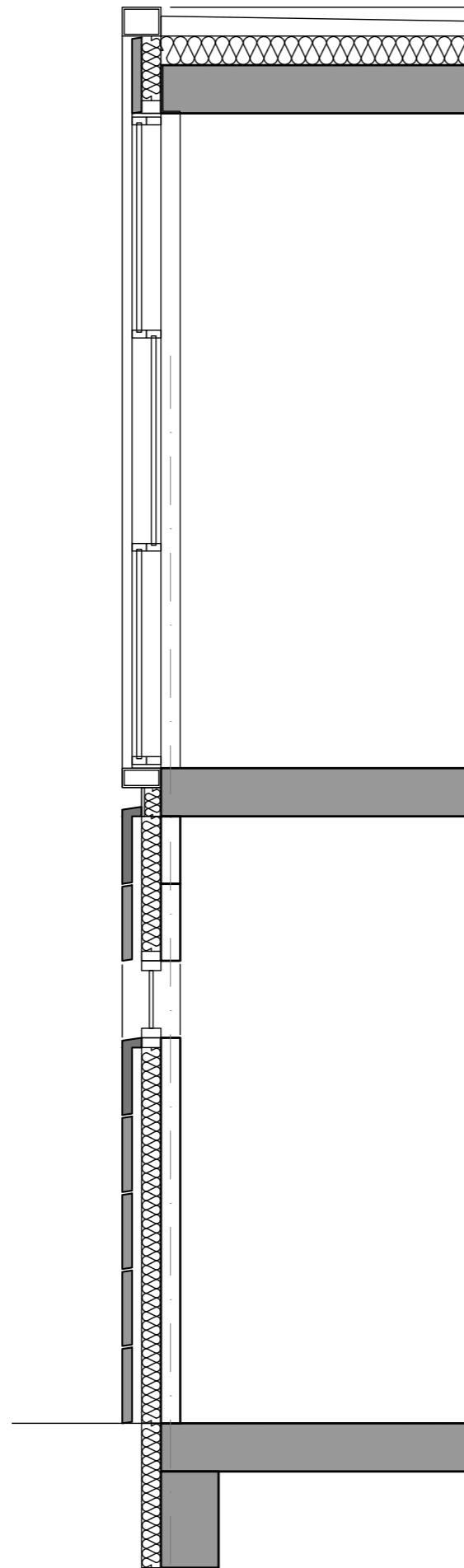
EXTERIEUR DETAILAANZET



De volumes onder zijn bekleed met betonelementen die door een relief een mooi patroon en schaduwwerking krijgen en met wellicht een kleurmenging mooi stenig gaan ogen. In principe is het haalbaar een eigen patroon te ontwerpen en toe te passen. Een definitieve keuze wordt in het DO gemaakt.

Het volume met het clubhuis ligt bovenop deze twee volumes. Dit transparante volume biedt veel zicht naar buiten. Een gevel die met een doorlopend schuifraam open is te zetten bij mooi weer. In een stevig metalen kader worden de puien gemonteerd die juist dunne kozijnstijlen hebben om het zicht op de velden zo min mogelijk te storen. Het systeem van Metaglas dat we voor ogen hebben heeft kozijnen van maar vier centimeter breed. Het heeft verticale schuiframen voor de lange zijdes en schuifdeuren voor de kopse kanten. Zo is de gevel tussen het clubhuis en het terras breed open te zetten. In de zomer lopen binnen en buiten zo in elkaar over.

Binnen bevindt zich een vierde volume. Deze is van hout. Gedacht wordt aan Lenotec, massief multiplex met een mooie rustige vlam. Iets rustiger dan in het beeld. Felle kleuraccenten maken dit een opvallende verschijning die door de gevel zichtbaar wordt. Aan de oostgevel komt dit volume tegen de gevel aan.



INTERIEUR

Het clubhuis heeft een uitstraling zonder poespas. De robuuste materialisering van het beton, hout en glas geeft het een stoer karakter. Geen verlaagd plafond dat toch kapot gaat maar spuitakoestiek tegen het betonnen plafond. Geen stucwerk dat toch vies wordt, maar grote houten platen met mooie vlampatronen.

Het houten volume met de keuken, technische ruimte, bestuursruimtes en toiletten zorgt voor een verbijzondering en veraangenaming van de sfeer. Dit object mag speelser. Hier is ruimte voor de felle rode clubkleur. Om foto's van de clubhelden op te hangen. Voor de prijzenkast van AVV Zeeburgia. De bar is meeontworpen als onderdeel van dit volume, maar steekt er vooruit.

Een tweede beeldbepalend element is de tribune die naar binnen is gelegd. Een ideaal element om op te zitten, voor de jeugd om in kleine clubjes op te hangen. En om met zijn allen de wedstrijden van de selectie te bekijken. Een echte tribune, die niet leegstaat buiten de wedstrijden, maar altijd een kwaliteit is voor het gebruik.

De tribune loopt over de volle lengte van het clubhuis en naar buiten door het terras op. Ook hiermee worden het terras en het clubhuis sterker met elkaar verbonden. Gevoelsmatig is dit één ruimte die van binnen naar buiten doorloopt.

Het bestaande clubhuis heeft een aantal mooie interieurelementen waarvoor een plek zal worden gevonden in de nieuwe inrichting. De kroonluchters in de bestuurskamer, de art deco kasten in de kantine.









buro **SAI**

architectuurburo
van Speijkstraat 179
1057 GZ Amsterdam

Fokke van Dijk

info@burosai.nl
www.burosai.nl
+31206447262

+31611341768
fokke@burosai.nl
architect





