



CALAMITEITENPLAN

A.V.V. SWIFT

Versie maart 2026

Inhoudsopgave:

Inhoud

Inhoudsopgave:.....	2
1. Inleiding	4
2. Beschrijving gebouw, installatie(s) en organisatie	5
2.1 Adres gegevens.....	5
2.2 Verantwoordelijke contactpersonen	5
2.3 Openingstijden	5
2.4 Bouwkundige gegevens.....	5
2.5 Beveiligingsdienst c.q. alarmcentrale	6
2.6 Plattegronden	7
2.7 Blusmiddelen	7
2.8 Hulpverlenende diensten/instanties	8
3. Organisatie calamiteitenteam.....	9
3.1 Samenstelling calamiteitenteam	9
3.2 EHBO materialen	9
3.3 BHV materialen	9
3.4 Automatische externe defibrillator (AED)	10
4. Alarmeringsprocedure (intern en extern)	11
4.1 alarmering	11
4.2 alarmsignaal	11
4.3 interne alarmering	11
4.4 Externe alarmering.....	12
4.5 verzamelplaats.....	12
4.6 signaal veilig.....	12
4.7 schema alarmering brand en ontruiming	13
5. Taken en instructies	14
5.1 Samenstelling calamiteitenteam	14
5.2 Taken calamiteitenteam	14
5.2.1. Taken leider calamiteitenteam.....	14
5.2.2 Taken ontruimingsfunctionaris	15
5.2.3 Taken coördinator verzamelplaats	15
5.2.4 Taken overige medewerkers (medewerkerspool).....	15
5.3 Instructies calamiteitenteam	15
5.4 Publiciteit / pers en nazorg.....	16
5.5 Procedures	16

6. Bijlagen.....	17
6.1 situatieschets sportpark Olympiaplein	17
6.2 ontruimingsplattegronden, vluchtwegen en aanwezige blusmiddelen	18
6.3 Wat te doen?.....	20
6.3.1 wat te doen bij ongeval	20
6.3.2 wat te doen bij brand of ontploffing	20
7. Procedures calamiteiten	21
7.1 Brand	21
7.2 Gaslek/ontploffing.....	21
7.3 Storm en onweer	22
7.4 Persoonlijk ongeval	23
7.5 AED.....	24
7.6 Agressie en geweld.....	29
8 Procedure interne storingen en handleidingen.....	30
8.1 Spanningsuitval.....	30
8.2 water overlast / legionella	31
8.3 lockers	32
8.4 schuifdeuren	33
8.5. Lift.....	34
8.6 veldverlichting.....	35
8.7 Wandpanelen bestuurskamer.....	36
8.8 Toiletten.....	38
8.8.1 MIVA Toilet	38
8.9 toegangshekken sportpark	38
8.10 sluitwerk en tags gebouw	39
8.11 alarm gebouw.....	40

1. Inleiding

Volgens de Arbowetgeving¹ dient elke werkgever te zorgen voor een veilige werkomgeving van haar medewerkers. Een veel gestelde vraag is of sportorganisaties met veel vrijwilligers en wellicht één of enkele betaalde krachten onder de BHV-verplichting vallen. Het antwoord daarop is: ja!

Dit houdt onder meer in dat er een calamiteitenplan dient te zijn waarin aangegeven wordt welke maatregelen² zijn genomen om een calamiteit te voorkomen, dan wel om een calamiteit zo vroeg mogelijk te bestrijden. Onderdeel van een calamiteitenplan is het ontruimingsplan dat in werking dient te treden in geval van een calamiteit.

Dit calamiteitenplan beschrijft o.a.:

- * de maatregelen die genomen zijn om calamiteiten te voorkomen dan wel zo vroeg mogelijk adequaat te bestrijden;
- * de procedures die gevolgd dienen te worden als een calamiteit op het sportcomplex optreedt.

Dit calamiteitenplan is primair een beschrijving van richtlijnen en procedures die gevolgd moeten worden om er voor te zorgen dat schade aan mensen en middelen voorkomen wordt of zo beperkt mogelijk blijft. Een calamiteit laat zich niet voorspellen, niet in aard, omvang of tijdstip. Niettemin kunnen we aangeven welke gebeurtenissen als calamiteit worden gezien:

- * brand
- * gaslekkage/ontploffing
- * storm en onweer
- * persoonlijk ongeval/letsel
- * agressie en geweld
- * storingen:
 - stroomuitval

Het plan bevat een aantal maatregelen die zijn uitgevoerd om enerzijds calamiteiten te voorkomen en anderzijds als een calamiteit zich voordoet, de omvang te beperken en de risico's voor alle partijen, de mogelijke slachtoffers, hulpverleners en andere aanwezigen, tot een minimum te beperken.

Van een ieder, die tijdens een calamiteit op het sportcomplex aanwezig is, wordt verwacht dat hij/zij zich aan de in het calamiteitenplan omschreven procedures houdt.

¹ Volgens dezelfde Arbowetgeving dient het bestuur van een vereniging gezien te worden als werkgever; trainers, kantinepersoneel en andere vrijwilligers zijn binnen dit kader de medewerkers.

² Een aantal maatregelen zijn ook voorwaardelijk voor het verkrijgen van een exploitatievergunning.

2. Beschrijving gebouw, installatie(s) en organisatie

2.1 Adres gegevens

Naam	: clubgebouw A.V.V. Swift
Sportpark	: Olympiaplein
Straatnaam en huisnummer	: Olympiaplein 31
Postcode en plaats	: 1077CL Amsterdam

2.2 Verantwoordelijke contactpersonen

Naam	Functie	Telefoon
Marco Buursema	voorzitter	06-21873038
Leo Gooyers	verenigingsmanager	06-19160571

2.3 Openingstijden

<u>Dagen</u>	<u>Tijdstip</u>	<u>Medewerkers</u>	<u>Gebruikers³</u>
Maandag	07.30-16.00 16.00-18.00	beheerder SDZ ⁴ 1x vaste kantinemedewerker	max. 150
Dinsdag	07.30-16.00 16.00-23.00	beheerder SDZ 2x vaste kantinemedewerker	max. 150
Woensdag	08.00-14:00 14:00-23:30	beheerder SDZ 2x vaste kantinemedewerker	max. 150
Donderdag	07.30-16.00 16:00-24:00	beheerder SDZ 3x vaste kantinemedewerker	max. 150
Vrijdag	07.30-16.00 16:00-23:00	beheerder SDZ 1x vaste kantinemedewerker	max. 150
Zaterdag	08:00-21:00	2x vaste kantinemedewerker 4x verplichte vrijwilligers	max. 250
Zondag	08:00-19:00	2x vaste kantinemedewerker 4x verplichte vrijwilligers	max. 250

2.4 Bouwkundige gegevens

Het clubgebouw bestaat uit twee bouwlagen. De begane grond beslaat circa 700m²; de eerste verdieping circa 550m², op de eerste verdieping bevindt zich ook een terras van circa 150m².

De toegang tot het gebouw is centraal aan de zuidzijde gelegen, twee centrale gangen doorkruisen het gebouw van oost naar west en van zuid naar noord.

Op de **begane grond** zijn de volgende ruimten aanwezig:

- diverse materiaalopslagen van de verschillende gebruikers
- ruimte met biertanks (zonder CO₂), vriescel en overige kantine opslag
- 3 kleedruimten voor scheidsrechters (met douche en toilet)
- 6 kleedruimten (met douche)
- Wasserij
- EHBO-ruimte

³ Onder gebruikers vallend de leden van Swift, bezoekende verenigingen, ouders, leerlingen van scholen en de participanten van de gebruikers van het 4^e veld (Powerleague en Padel)

⁴ Aanwezigheid is mogelijk als verhuurder SDZ

- ruimte terreinbeheer
- bestuurskamer/overlegkamer (gescheiden door mobiele wand)
- 2 toilet-groepen (gecombineerd heren / dames)
- mindervalide toilet
- 2 enkele toiletten

Op de **eerste verdieping** zijn de volgende ruimten aanwezig:

- kantine met bar
- keuken t.b.v. de kantine
- kantoor ruimte verenigingsmanager (met dakluik voor toegang tot dak)
- 4 kleedruimten (met douche)
- 1 toiletgroep (gecombineerd heren / dames)
- installatieruimte (o.a. luchtbehandeling, warmwater voorziening en verwarming)
- opslagruimte kantine

Beide bouwlagen worden door een centraal gelegen vaste trap verbonden. Er zijn ook een personen (minder valide)/goederenlift en twee vluchtrappen aanwezig.

Het gebouw heeft 3 brandcompartimenten en is voorzien van een brand meld/ontruimingsinstallatie met een automatische doormelding naar een Particuliere Alarm Centrale (PAC).

2.5 Beveiligingsdienst c.q. alarmcentrale

Het clubgebouw wordt buiten de openingstijden beveiligd door

naam beveiligingsdienst	: Intersafe
adres	: Nieuwpoortkade 27 – 1055 RX Amsterdam
algemeen telefoonnummer	: 020 – 686 80 80
contractnummer	: 01671-01

In geval dat het alarm geactiveerd wordt/is dan wordt hiervan melding gemaakt bij één van de volgende personen:

Naam:	Functie	Telefoonnummer:
Marco Buursema	voorzitter	06-21873038
Leo Gooyers	verenigingsmanager	06-19160571
Ahmed Saleh	terreinbeheer	06-17111427

2.6 Plattegronden

Tot het ontruimingsplan behoren verschillende plattegronden. Deze plattegronden geven informatie over de inrichting van het gebouw, de positie van de bezoeker/gebruiker in het gebouw, de beschikbare vluchtroutes en de beschikbare voorzieningen. De plattegronden zijn toegevoegd aan dit document, als bijlagen, en zijn op strategische plaatsen in het gebouw opgehangen.

Op de plattegronden is de volgende informatie opgenomen:

- vluchtroutes
- locatie verzamelplaats
- locatie EHBO-ruimte
- locatie opvang gewonden
- elementaire brandbestrijdingsmiddelen (brandhaspels, draagbare blusmiddelen)
- paneel brandmelder/ontruimingsinstallatie
- automatische externe defibrillator (AED)

Op de aanvalsplattegrond van de brandweer staat het volgende:

- aanrijroute hulpdiensten en opstelplaats
- hoofdtoegang en alternatieve ingangen
- waterputten
- plaats hoofdgaskraan (meterkast)
- hoofdschakelaar elektriciteit (meterkast)
- plaats koolzuurflessen

2.7 Blusmiddelen

In het gebouw zijn de volgende blusmiddelen aanwezig:

Begane grond:

- | | |
|----------------------|-------------------------------|
| 1 brandmelder | - gang richting bestuurskamer |
| 1 brandslanghaspel | - gang richting bestuurskamer |
| 1 schuimbrandblusser | - bestuurskamer |
| 1 brandmelder | - entree naast toegangsdeur |
| 1 brandmelder | - gang kleedkamers |
| 1 brandslanghaspel | - gang kleedkamers |

Eerste verdieping:

- | | |
|----------------------|-----------------------------------|
| 1 schuimbrandblusser | - bar naast geluidsinstallatie |
| 1 schuimbrandblusser | - keuken naast deur richting gang |
| 1 brandblusdeken | - keuken naast meterkast |
| 1 schuimbrandblusser | - installatieruimte |
| 1 brandmelder | - gang kleedkamers |
| 1 brandslanghaspel | - gang kleedkamers |

De brandblusmiddelen worden jaarlijks gecontroleerd door de firma Ansul. De keuringsrapporten van brandblusmiddelen worden verzameld in de map calamiteitenplan. Deze map is op aanvraag in te zien bij de verenigingsmanager.

2.8 Hulpverlenende diensten/instanties

SPOEDEISEND : Brandweer, politie, ambulance



Niet spoedeisend	: politie, ambulance, brandweer	0900 – 8844
VU Medisch Centrum		020-444 44 44
Huisartensenpost Zuid		088-003 06 00
Energiebedrijf Vattenfall (v/h NUON) (storingsnummer)		0800 – 9009
Waternet (storingsnummer)		0900 – 9394
Ansul (controle blusmiddelen) (storingsnummer)		0320 – 28 56 77
Breman (warmwater,verwarmingproblemen) (storingsnummer)		088 – 886 03 00
Sargentini (verstoppingen pompen o.a. toiletten)		020 – 614 55 90
Duyvelaar Pompen (voor calamiteiten in weekend met pompen) (storingsnummer)		0172-48 83 88
Intersafe Beveiliging (alarm e.d.)		020-686 80 80

Alle meldingen komen binnen en worden direct opgevolgd door de alarmcentrale.
De centralist staat in rechtstreeks contact met mobiele surveillance en indien nodig met politie.

3. Organisatie calamiteitenteam

3.1 Samenstelling calamiteitenteam

Het calamiteitenteam wordt gevormd door:

- personen met BHV ervaring⁵
- verenigingsmanager, indien aanwezig
- bestuursleden, indien aanwezig
- kantine medewerkers, indien aanwezig
- trainers of leiders, indien aanwezig

Als meerdere personen van bovenstaande groep aanwezig zijn, dan worden de taken onderling verdeeld.

Een van de teamleden, liefst iemand met BHV ervaring, treedt op als teamleider.

In het geval van een calamiteit (brand, ernstig ongeval) is het calamiteitenteam verantwoordelijk voor een juiste uitvoering van de geldende procedures.

De leden van het calamiteitenteam zijn herkenbaar middels een oranje hesje met de letters **BHV**.



3.2 EHBO materialen

Op diverse plaatsen in het gebouw zijn EHBO materialen beschikbaar:

- Terreinbeheer (EHBO materialen t.b.v. minder ernstige verwondingen alsmede brancard, warmtefolie, afdekken)
- Keuken (EHBO materialen t.b.v. minder ernstige verwondingen alsmede blusdeken)
- EHBO-ruimte (EHBO materialen t.b.v. minder ernstige verwondingen en voor blessurebehandelingen, massagetafel)

Ten behoeve van de leden met EHBO zijn oranje hesjes beschikbaar met de letter EHBO



3.3 BHV materialen

Ten behoeve van de leden van het calamiteitenteam zijn de volgende BHV materialen beschikbaar:

- oranje hesjes met letters BHV
- megafoon
- zaklantaarn
- plattegronden clubgebouw en vluchtroutes

Deze materialen liggen in een kast in de bestuurskamer, deze kast is altijd open.

⁵ Veel leden of ouders, hebben via hun werkkring een BHV cursus gevolgd. Van deze leden wordt verwacht dat, als zij tijdens het optreden van een calamiteit op het complex aanwezig zijn, het initiatief nemen om een calamiteitenteam te formeren.



3.4 Automatische externe defibrillator (AED)

Deze automatische externe defibrillator hangt in de centrale hal onder de trap. In geval van acute hartproblemen mag deze defibrillator door iedere volwassene gebruikt worden. Na openen van de defibrillator wordt automatisch aanwijzingen voor gebruik gegeven. Op de defibrillator vindt jaarlijks controle plaats.

4. Alarmeringsprocedure (intern en extern)

4.1 alarmering

Er zijn diverse oorzaken (calamiteiten) waardoor de ontruimingsprocedure in werking kan treden.

De meest relevante zijn:

- brand
- gaslekkage (gevaar voor ontploffing)
- storm en onweer
- persoonlijk ongeval (levensbedreigend)
- agressie en geweld

Het ontruimen kan (een deel van) het clubgebouw of een (deel van een) speelveld of buitenterrein inhouden.

Alle alarmeringen komen binnen bij **de leider van het calamiteitenteam**, deze is als eerste verantwoordelijke belast met de verdere coördinatie van de calamiteitenafhandeling.

Het alarmsignaal wordt gegeven in opdracht van de leider van het calamiteitenteam. Indien de situatie dit vereist kan ook een ander, bestuurslid, kantine medewerker of gebouwbeheerder dit signaal geven. Hij meldt dit vervolgens z.s.m. aan de leider van het calamiteitenteam.

De ontruiming wordt uitgevoerd door de daarvoor aangewezen personen uit het calamiteitenteam, aangewezen bestuursleden of andere medewerkers. Zij zorgen voor een zo snel en veilig mogelijke afhandeling.

4.2 alarmsignaal

Om de aanwezige personen binnen het gebouw en op de velden te waarschuwen bij een calamiteit en/of ontruiming, wordt gebruik gemaakt van een alarmsignaal en/of de geluidsinstallatie. Het alarmsignaal bestaat uit een: **slow-whoop signaal**.

Indien de geluidsinstallatie wordt gebruikt zal de tekst afgestemd zijn op de aard van de calamiteit.

4.3 interne alarmering

Interne alarmering is bedoeld om de aanwezigen in het clubgebouw te waarschuwen en de calamiteitenorganisatie op te starten.

Bij een calamiteit werkt de alarmering als volgt:

- 1) in het gebouw zijn op strategische punten handbrandmelders geplaatst. Door het inslaan van een ruitje wordt het ontruimingssignaal geactiveerd;
- 2) alle aanwezigen in het gebouw worden gewaarschuwd door het ontruimingssignaal. Er wordt gebruik gemaakt van het zogenaamde 'slow-whoop' signaal. Dit is een oplopend signaal met verschillende toonhoogtes;
- 3) de calamiteitenorganisatie wordt eveneens gewaarschuwd door het ontruimingssignaal.



4.4 Externe alarmering

Externe alarmering is bedoeld om de hulpdiensten op te roepen en naar het sportpark/clubgebouw te laten komen.

Bij een calamiteit werkt de alarmering als volgt:

- 1) bel het alarmnummer **1-1-2**, vraag aan de telefonist om ambulance, politie of brandweer;
- 2) aan de desbetreffende centralist moet het volgende duidelijk verteld worden:
 - naam van de melder (uw eigen naam)
 - naam van locatie (**clubgebouw a.v.v. Swift, sportpark Olympiaplein, Olympiaplein 31, 1077CL Amsterdam**)
 - aard van de calamiteit
 - of er slachtoffers zijn, waar en hoeveel
 - u wordt opgevangen bij de ingang van het sportpark

4.5 verzamelplaats

Bij een ontruiming (calamiteit) waarbij meerdere personen betrokken zijn, dient controle op de aanwezigheid te worden uitgevoerd. Hiertoe dienen alle (in het gebouw) aanwezigen zich te verzamelen op een vaste plaats waar opvang wordt geboden en de controle kan worden uitgevoerd. Extra aandacht is hierbij nodig voor bezoekende teams en de supporters van de accommodatie. Als verzamelplaats is aangewezen :



het 3^e kunstgras veld

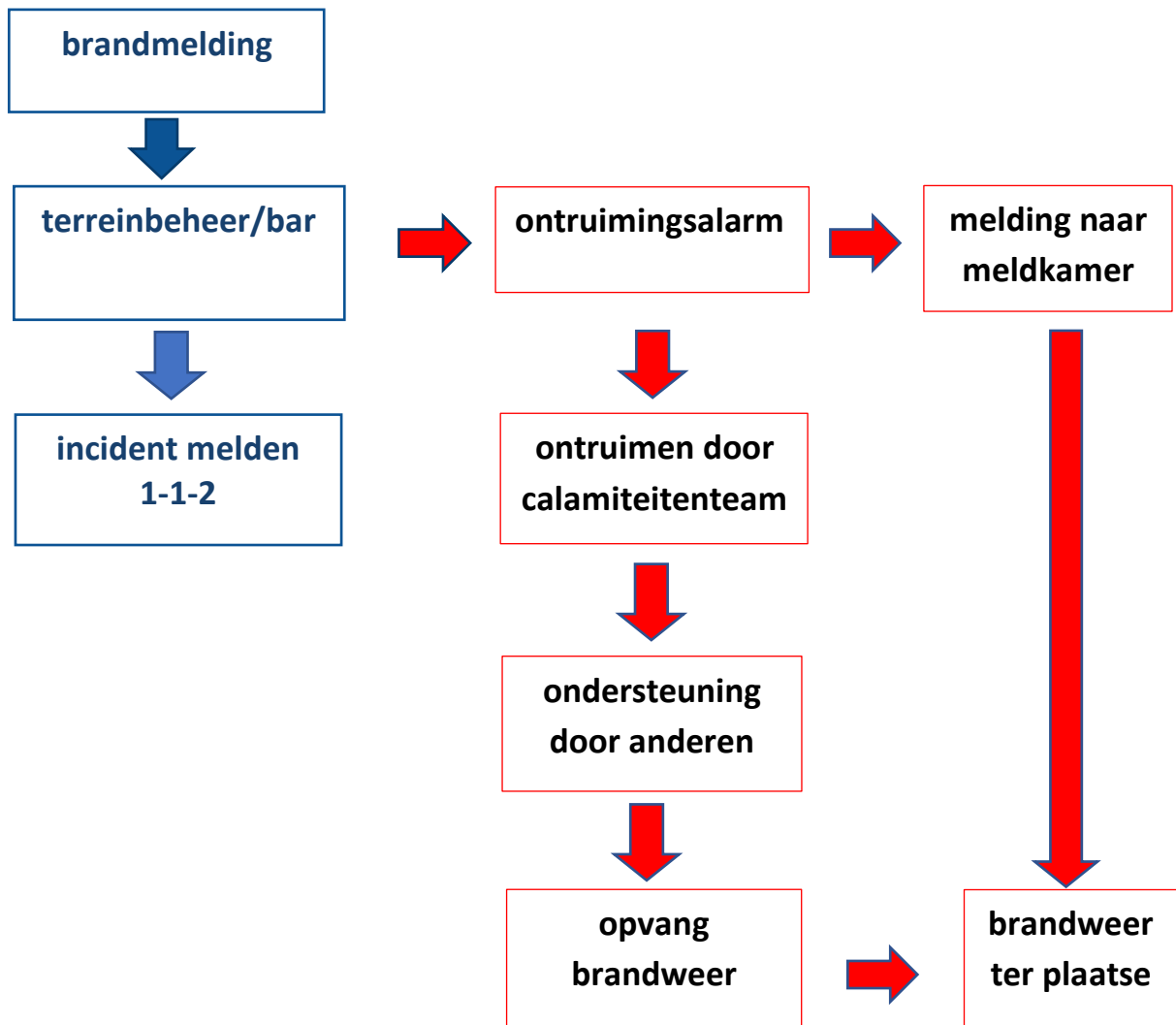
Na de communicatie en controle wordt het hek ontsloten, zodat mensen de locatie kunnen verlaten.

4.6 signaal veilig

Het signaal 'veilig' wordt gegeven door de bevelvoerder van de brandweer of als deze niet aanwezig is door de leider van het calamiteitenteam. Tot het signaal 'veilig' wordt gegeven dienen de aanwezigen te blijven op de verzamelplaats.

Het signaal 'veilig' wordt via de geluidsinstallatie doorgegeven, mits deze nog in tact is. Bij het ontbreken hiervan zal dit mondeling worden gedaan.

4.7 schema alarmering brand en ontruiming



5. Taken en instructies

Uitgangspunt bij het bepalen van de taken, taakverdeling en de instructies is de calamiteit die de grootste uitwerking heeft. Over het algemeen zal dit een brand of ontploffing in het clubgebouw zijn in aanwezigheid van veel mensen.

5.1 Samenstelling calamiteitenteam

Het calamiteitenteam wordt gevormd door het aanwezige kader. Dit zijn de aanwezige bestuursleden, verenigingsmanager, commissieleden, scheidsrechters coördinator, kantine medewerkers, trainers en leiders.

Het calamiteitenteam bestaat uit de volgende leden/functionarissen:

*** Leider calamiteitenteam**

Een van de aanwezige leden⁶ treedt op als leider van het calamiteitenteam.

De leider calamiteitenteam is de eerst verantwoordelijke voor de afwikkeling van de calamiteit.

Betrokkene geeft leiding, coördineert en laat zoveel mogelijk opdrachten door anderen uitvoeren.

*** Ontruimingsfunctionaris**

Een van de overig aanwezige leden treedt op als ontruimingsfunctionaris. Deze draagt er zorg voor dat de plaats van de calamiteit zo snel mogelijk ontruimd wordt.

*** Coördinator verzamelplaats**

Een van de overig aanwezige leden treedt op als coördinator verzamelplaats. Deze draagt er zorg voor dat slachtoffers en niet-slachtoffers, zo nodig gescheiden, opgevangen worden en dat de eerste hulp geboden wordt.

*** Medewerkerspool**

De overige aanwezige leden stellen zich beschikbaar voor het vorm van een pool. Zij worden naar behoefte toegewezen aan één van de leden van het calamiteitenteam.

5.2 Taken calamiteitenteam

5.2.1. Taken leider calamiteitenteam

- Maak alarm, waarschuw alle aanwezigen;
- Begeef u naar de plaats van de calamiteit;
- Beoordeel de situatie en tref maatregelen;
- Laat de brandweer, ambulance en/of politie waarschuwen via 112;

Bij brand:

- Laat het gebouw direct ontruimen;
- Laat ramen en deuren sluiten;
- Laat in gevaar zijnde personen in veiligheid brengen
- Probeer de brand te blussen m.b.v. de aanwezige blusmiddelen.

Bij ontploffing:

- Laat het gebouw direct ontruimen;
- Zet ramen en deuren open.

⁶ Indien aanwezig neemt een lid met BHV ervaring het initiatief tot vorming van een calamiteitenteam. Indien niet aanwezig, dan is in principe ieder ander lid verplicht deze functie over te nemen.

Bij ernstig ongeval of letsel:

- Verleen zo spoedig eerste hulp;
- Laat in gevaar zijnde personen in veiligheid brengen
- Laat omgeving afzetten, verwijder ongewenste personen.

Afhankelijk van de situatie:

- Formeer het calamiteitenteam;
- Laat in gevaar zijnde personen in veiligheid brengen;
- Meldt eventueel vermiste personen direct aan de brandweer;
- Zorg ervoor dat eventuele getuigen beschikbaar blijven of getraceerd kunnen worden.

5.2.2 Taken ontruimingsfunctionaris

- Zorgt ervoor dat het clubgebouw daadwerkelijk ontruimd wordt: iedereen eruit, niemand erin;
- Controleert of het clubgebouw ontruimd is;
- Meldt aan de leider calamiteitenteam:
 - *ontruiming van clubgebouw gereed;*
 - *gewonde personen;*
 - *andere bijzonderheden.*

5.2.3 Taken coördinator verzamelplaats

- Zorgt ervoor dat de verzamelplaats, het 3^e kunstgras veld beschikbaar/toegankelijk is;
- Zorgt ervoor dat er voldoende EHBO-middelen voorhanden zijn;
- Zorgt voor drinkwater op de verzamelplaats;
- Laat aanvoerders of leiders van teams controleren of hun team compleet is, dit betreft niet alleen spelers maar ook begeleidende supporters^{6,7};
- Registreer vermiste personen;
- Laat aanwezigen pas weg gaan nadat daartoe door de leider van het calamiteitenteam permissie voor is gegeven.
- Meldt aan de leider calamiteitenteam:
 - *# vermiste personen;*
 - *# andere bijzonderheden.*

5.2.4 Taken overige medewerkers (medewerkerspool)

- De overige medewerkers voeren de hun opgedragen taken zo snel mogelijk uit.

5.3 Instructies calamiteitenteam

De instructies calamiteitenteam dienen op gevolgd te worden door diegene die een bepaalde taak uitvoert.

- Bij melding calamiteit aan 112, duidelijk wie, wat, waar en bijzonderheden melden:

Wie: uw naam en de organisatie (A.V.V. Swift) namens wie u belt;

Wat: omschrijving calamiteit, brand, ontploffing, ernstig ongeval/letsel;

Waar: sportpark Olympiaplein, Olympiaplein 31, Amsterdam;

Bijzonderheden: aantal gewonden/vermisten, eventueel opvangen hulpverlener bij ingang complex

- Opvangen hulpverlening bij ingang complex: betrokken persoon draagt een oranje gekleurd veiligheidshesje en heeft een geplastificeerde plattegrond van het clubgebouw.

⁷ Het mag niet voorkomen worden dat personen niet naar de verzamelplaats gaan; indien een team niet compleet is, dan zal er geen zoekactie op de plek van de calamiteit plaats vinden.

- Informeer bij aankomst van de hulpverlener:
 Wat : omschrijving calamiteit, brand, ontploffing, ernst van ongeval/letsel;
 Waar : wijs m.b.v. geplastificeerde plattegrond van het clubgebouw waar de calamiteit zich afgespeeld heeft;
- Informeer of op het complex personen (arts of EHBO-ers) aanwezig zijn die eerste hulp kunnen verlenen.
- Zorg ervoor dat uw telefoon bereikbaar blijft voor het calamiteitenteam en de hulpverleners.

5.4 Publiciteit / pers en nazorg

Mededelingen aan de pers worden uitsluitend gedaan door het bestuur of een daartoe, door het bestuur, gemachtigd persoon.

Overige aandachtspunten:

- Na de directe bestrijding van een calamiteit: - informeert het bestuur de naaste familieleden van slachtoffers, in geval van een dodelijk ongeval zal deze taak bij de politie liggen.
- Bij ernstige ongevallen of grote materiële schade wordt door het bestuur melding gedaan aan de KNVB, slachtofferhulp en verzekering.
- BHV/EHBO coördinatieteam coördineert in opdracht van het bestuur het onderzoek naar de oorzaken van de calamiteit.
- Melding aan de verzekering via de daartoe bevoegd persoon, i.c. verenigingsmanager
- Technische rapportage van de oorzaken en schade via de daartoe bevoegd persoon.

Professionele opvang van betrokken hulpverleners na een calamiteit kan nodig zijn. De eerste opvang is van groot belang. De hulpverlener moet na de eerste opvang tijd krijgen om bij te praten. Het coördinatieteam of het bestuur kan binnen enkele uren na een calamiteit besluiten tot een bijeenkomst. Denk bij nazorg niet alleen aan hulpverleners, maar ook aan andere leden en omstanders.

Nazorg is het geheel aan maatregelen waarmee na een ongeval, een gewelddaad of een calamiteit terugkeert naar de normaliteit. Onder nazorg valt daarom hulp bij het verwerken van traumatische ervaringen, maar ook maatregelen treffen om de veiligheid te herstellen, ondersteuning bieden bij juridische of praktische problemen en begeleiding geven bij het weer oppakken van de dagelijkse activiteiten.

Evaluatie en (indien nodig) bijstelling van het calamiteitenplan door het bestuur en/of het coördinatieteam.

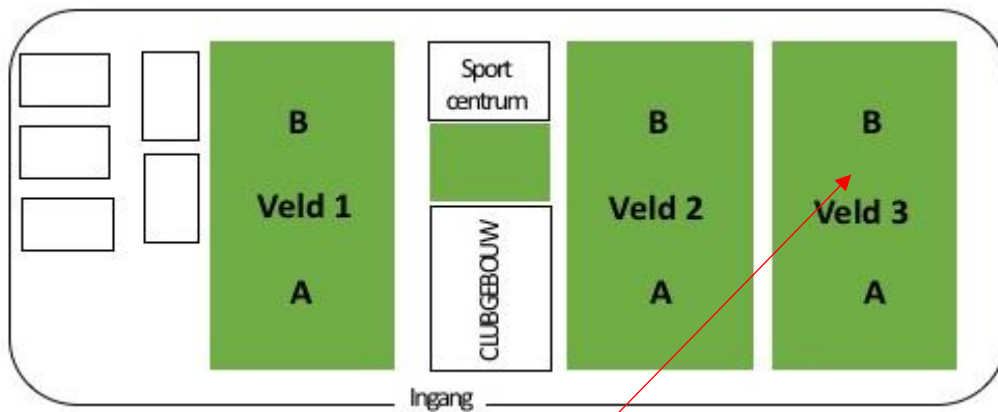
5.5 Procedures

De diverse procedures zijn opgenomen in de bijlagen.

6. Bijlagen

6.1 situatieschets sportpark Olympiaplein

Situatieschets Sportcomplex Olympiaplein



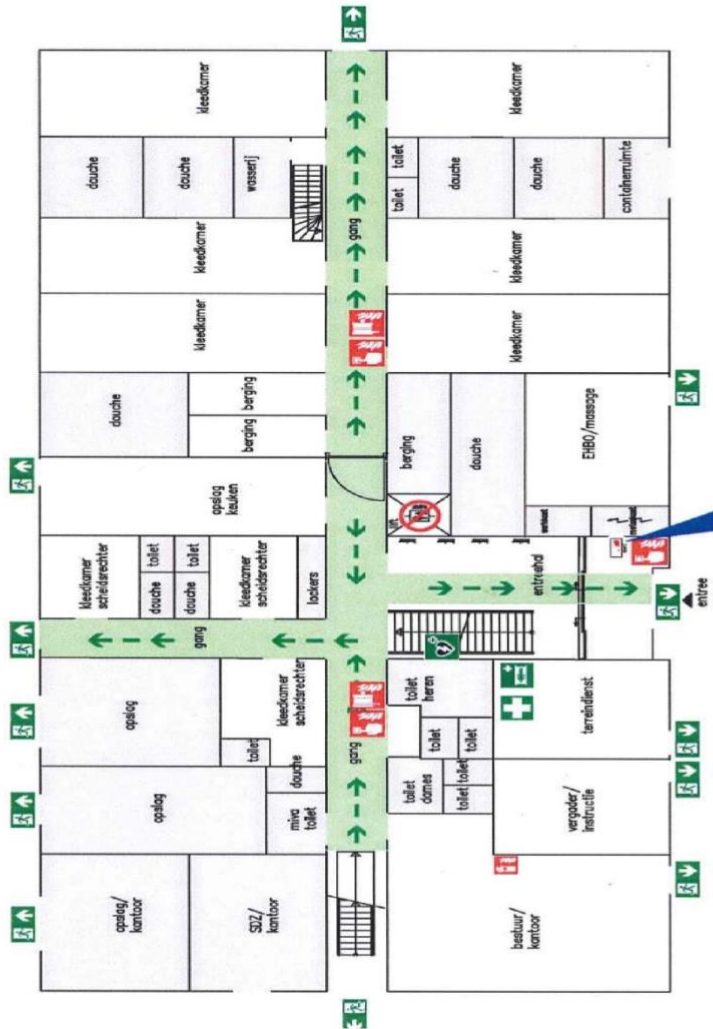
VERZAMELPLAATS VELD 3

6.2 ontruimingsplattegronden, vluchtwegen en aanwezige blusmiddelen

ONTRUIMINGSPLATTEGROND

Begane grond

veld 2



veld 1

u bevindt zich hier

Legenda	
	Vluchtroute
	handmelder
	brandblusser
	verzamelplaats
	lift bij brand niet gebruiken
	EHBO - doos
	brandspjel
	AED
	blusdekken
	brancard



BRAND

Handmelder indrukken
Meld bij terrein dienst en/of bel direct 112
Geef door:
- wie u bent
- waar u bent
- zijn er slachtoffers?
- waar de brand is en de omvang van de brand
Blus indien mogelijk



ONGEVAL

Meld bij terrein dienst en/of bel direct 112
Geef door:
- wie u bent
- waar u bent
- de plaats van het ongeval
- de aard van het letsel
- het aantal slachtoffers
Laat het slachtoffer niet alleen



ONTRUIMING

Volg instructies op van het calamiteitsteam en begeert u naar de verzamelplaats



Verzamelplaats: Veld 3

Blijf op de verzamelplaats tot nader order van het calamiteitsteam

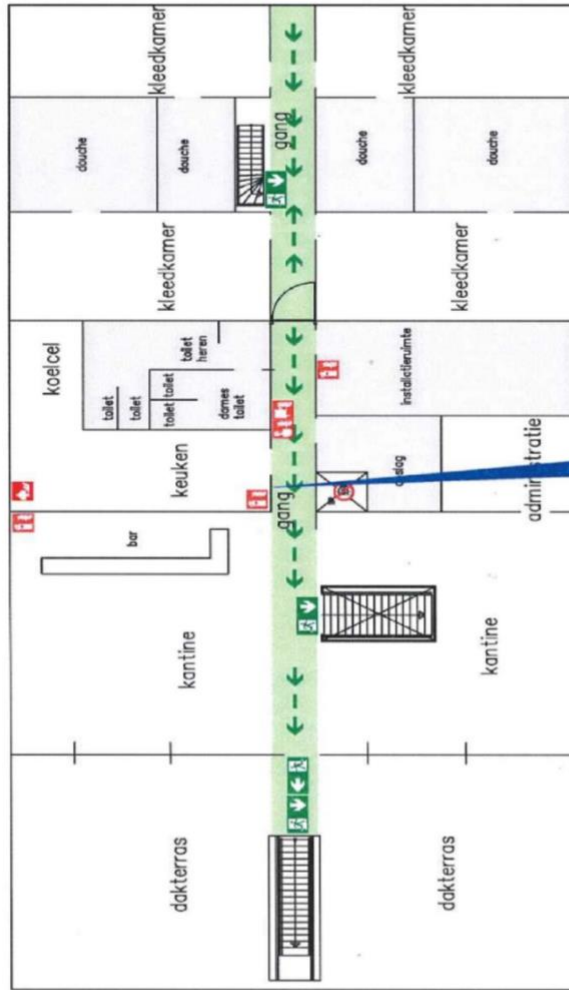


Taalmg: Entree, begane grond	Code BGI
Datum: 15-08-2020	Perceel:
Label: Clapnetuur AV7 hall	
	Opleiding 31
	107/12 AMSTERDAM
	Deurningerweg 62a, 2004 PH Almere of B.V., tel. 072 - 442 31 30



ONTRUIMINGSPLATTEGROND

1e verdieping



1e VERDIEPING

u bevindt zich hier

Legenda	
	vluchtroute
	handmelder
	(nood) uitgang
	verzamelplaats
	handmelder
	brandblusser
	brandblusser
	brandblusser
	AED
	EIBO - doos
	blusdekken
	brancard



BRAND

Handmelder indrukken
Meld bij termeldienst en/of bel direct 112
Geef door:
- wie u bent
- waar u bent
- zijn er slachtoffers?
- waar de brand is en de omvang van de brand
Blus indien mogelijk



ONGEVAL

Meld bij termeldienst en/of bel direct 112
Geef door:
- wie u bent
- waar u bent
- de plaats van het ongeval
- de aard van het letsel
- het aantal slachtoffers
Leet het slachtoffer niet ollen



ONTRUIMING

Volg instructies op van het colomittenteam en begeer u naar de verzamelplaats



Verzamelplaats: Veld 3

Blijf op de verzamelplaats tot noeder order van het colomittenteam






Terminale Keuken, 1e verdieping		Code: VD1
Datum: 10.08.2009	Version: 3	Periode:
Lokatie: Oudekerkplein AV'Z, Suite Overloop 31		
BETRIJVER: AMTITRAAL		
Onderhoudsnummer: 001, 104, 106, 108, 109, 110, 111, 112, 113, 114, 115, 116, 117, 118, 119, 120, 121, 122, 123, 124, 125, 126, 127, 128, 129, 130, 131, 132, 133, 134, 135, 136, 137, 138, 139, 140, 141, 142, 143, 144, 145, 146, 147, 148, 149, 150, 151, 152, 153, 154, 155, 156, 157, 158, 159, 160, 161, 162, 163, 164, 165, 166, 167, 168, 169, 170, 171, 172, 173, 174, 175, 176, 177, 178, 179, 180, 181, 182, 183, 184, 185, 186, 187, 188, 189, 190, 191, 192, 193, 194, 195, 196, 197, 198, 199, 200		






Bedrijfsfaciliteiten

6.3 Wat te doen?

6.3.1 wat te doen bij ongeval

1.		BEL 112 (adres: Olympiaplein 31)
2.		Geef informatie over * waar je bent * plaats en soort ongeval * toestand en aantal slachtoffers
3.		Gebruik zo nodig de defibrillator * alleen toepassen bij een acuut hartprobleem

6.3.2 wat te doen bij brand of ontploffing

1.		BEL 112 (adres: Olympiaplein 31)
2.		Geef informatie over * wie je bent * plaats van brand of ontploffing * toestand en aantal slachtoffers
3.		Gebruik aanwezige blusmiddelen * bij brand: ramen en deuren dicht * bij ontploffing: ramen en deuren open
4.		Verlaat rustig de gevarenzone
5.		Ga naar de verzamelplaats op kunstgrasveld 3 Help kinderen en minder validen Volg instructies calamiteiten op
In alle gevallen: Informeer een bestuurslid of verenigingsmanager		 06-21 87 30 38 M. Buursema (voorzitter) of 06-22 41 10 35 W.Veldman (secretaris) of 06-19 16 05 71 L. Gooyers (verenigingsmanager)

7. Procedures calamiteiten

7.1 Brand

Algemene preventie:

- Schakel elektrische apparatuur uit wanneer deze niet wordt gebruikt.
- Controleer voor afsluiten of alle apparaten en machines zijn uitgeschakeld.
- Controleer regelmatig de bereikbaarheid van de brandblusmiddelen.
- Zet geen materialen voor brandblusapparaten en houdt deuren en looppaden vrij.
- Gooi geen brandende lucifers, sigaren en /of sigarettenpeuken achteloos weg.

Bij een (gedeeltelijk) ontruiming worden de procedures gevolgd die in het calamiteitpenplan staan.

De volgende taken dienen onmiddellijk te worden uitgevoerd:

- stop direct al je andere werkzaamheden
- stel jezelf de onderstaande vragen en noteer de (indien mogelijk) de antwoorden;
Waar is de brand?
Wat staat er in brand?
- waarschuw de brandweer via 112, geef door; *Ik meld een uitslaande brand bij a.v.v. Swift, Sportpark Olympiaplein, Olympiaplein 31, 1077CL Amsterdam, telefoonnummer* (uw eigen mobiel waarvan u belt);
- waarschuw het (aanwezige) bevoegde bestuurslid of verenigingsmanager;
- zet geen ramen en/of deuren open;
- open het grote toegangshek (sleutel kantoor verenigingsmanager, bar en terreinbeheer);
- wacht op verdere instructies vanuit het calamiteitenteam.

Het gebouw heeft een brandmeldinstallatie en bij brand vindt er geen automatische doormelding naar de brandweer plaats, er vindt wel een doormelding plaats naar de alarmcentrale (PAC), deze zal handelen conform afspraken.

7.2 Gaslek/ontploffing

- neem de melding in ontvangst en verzamel gegevens over de plaats, de aard en de omvang van het incident en soort gas;
- bel de hulpdiensten 112;
- volg de volgende instructies:
 - o hoofdkraan afsluiten (deze bevindt zich in de meterkast, beneden naast de entree);
 - o sluit koolzuurflessen af;
 - o ramen en deuren open zetten;
 - o géén elektronische schakelaars en apparaten gebruiken (vonk!);
 - o geen open vuur gebruiken;
 - o statische elektriciteit voorkomen;
 - o bel het nationale storingsnummer 0800-9009

Zet het calamiteitengebied af en zorg voor het op afstand houden van nieuwsgierigen.

Bij een (gedeeltelijke) ontruiming worden de procedures gevolgd die in het calamiteitpenplan staan.

7.3 Storm en onweer

Procedure stormachtig weer en onweer

Stormachtig weer

In geval van **stormachtige weersomstandigheden** dienen de waarschuwingen vanuit de weer voorspellende instituten (zoals KNMI, weeronline, buienradar e.d.) opgevolgd te worden.

Vanaf "**code oranje**" in Noord Holland mogen er géén trainingen worden gegeven of wedstrijden worden gespeeld, deze dienen stilgelegd en/of beëindigd te worden. De verantwoordelijkheid voor het stilleggen en beëindigen ligt bij de organisatoren, trainers, leiders, scheidsrechters en verenigingskader. Een ieder van deze betrokkenen heeft het recht om de sportactiviteit te doen beëindigen! Het verantwoordelijk bestuurslid of verenigingsmanager is uiteindelijk de hoogste in rang die de bevoegdheid heeft om activiteiten dwingend te beëindigen.

Groen – Er is geen bijzondere waakzaamheid wat het weer betreft nodig.

Geel – Het weer is potentieel gevaarlijk. De verwachte weerfenomenen zijn niet uitzonderlijk, maar wees voorzichtig indien je activiteiten gaat uitoefenen die door het weer een risico kunnen inhouden. Blijf op de hoogte van de verwachte meteorologische omstandigheden en neem geen risico's die je kunt vermijden.

oranje – Het weer is gevaarlijk. Er worden ongewone meteorologische omstandigheden verwacht. Schade en ongevallen zouden kunnen optreden. Wees erg waakzaam en informeer je regelmatig en nauwgezet over de verwachten meteorologische omstandigheden. Wees op je hoede voor gevaren die mogelijk onvermijdelijk zijn. Volg elk advies van de bevoegde instanties.

Rood – Het weer is erg gevaarlijk. Bijzonder intense meteorologische omstandigheden worden verwacht. Grote schade en ongevallen over een grote oppervlakte zijn heel waarschijnlijk, vaak ook met een risico voor lijf en leden. Blijf constant en in detail op de hoogte van de meteorologische verwachtingen en van de risico's. Volg onder alle omstandigheden de raad en opdrachten van de autoriteiten, wees voorbereid op buitengewone maatregelen.

Onweer

In geval van onweer op of in de onmiddellijke nabijheid van het sportcomplex, dienen alle buitenactiviteiten onmiddellijk stil gelegd te worden en dienen alle aanwezigen van de velden gehaald te worden en gesommeerd te schuilen in clubgebouw en/of kleedkamers. De verantwoordelijkheid voor het stilleggen en beëindigen ligt bij organisatoren, trainers, leiders, scheidsrechters en verenigingskader. Een ieder van deze betrokkenen heeft het recht om de sportactiviteit te doen beëindigen! Het verantwoordelijk bestuurslid of verenigingsmanager is uiteindelijk de hoogste in rang die de bevoegdheid heeft om activiteiten dwingend te beëindigen. Hervatting van activiteiten kan pas plaatsvinden nadat het onweer de onmiddellijke nabijheid van het sportcomplex heeft verlaten.

Het Bondsbestuur van de KNVB heeft besloten dat de **scheidsrechter** belast met een voetbalwedstrijd bij onweer als volgt dient te handelen.

- Wanneer vooraf bekend is dat er onweer kan komen, dienen beide assistent-scheidsrechters te worden gevraagd alert te zijn op eventuele onweeronwikkelingen.
- Als onweer nadert tijdig vaststellen op welke afstand zich dit bevindt. Hiervoor kan de aangegeven vuistregel worden gehanteerd. (zie C)
- Is het tijdsverschil tussen het zien van de bliksem en het horen van de donder minder dan 10 seconden, dan dient de wedstrijd direct te worden onderbroken!
- Spelers en scheidsrechter dienen zich terug te trekken in de kleedgebouwen.
- De scheidsrechter meldt de reden van onderbreking van de wedstrijd. Vervolgens moet door het bestuur van de ontvangende vereniging via de geluidsinstallatie aan de toeschouwers worden verzocht een schuilplaats in de gebouwen of auto's te zoeken.

- f) De wedstrijd dient ten hoogste 30 minuten te worden onderbroken. Daarna dient de wedstrijd te worden gestaakt als het onweer aanhoudt. Eerder staken is echter ook mogelijk als bijvoorbeeld door de enorme neerslag het veld inmiddels onbespeelbaar is geworden.

Voor de trainer, leider, speler, scheidsrechter, spelbegeleider, ouder, toeschouwer zijn de belangrijkste actiepunten:

- 1) Alert zijn op onweersontwikkelingen
- 2) Tijdig vaststellen op welke afstand het onweer zich bevindt
- 3) **MINDER DAN 10 SECONDEN TUSSEN BLIKSEM EN DONDER; (LATEN) STOPPEN MET VOETBALLEN OF TRAINEN !!!**
- 4) Terugtrekken in clubgebouw en/of kleedkamers.

7.4 Persoonlijk ongeval

Procedure Ongeval melding (kantine/bestuurskamer)

Er komt een ongeval melding binnen:

De volgende taken moeten onmiddellijk worden uitgevoerd.

1. Stop je andere werkzaamheden
2. Informeer/noteer: Waar is de EHBO-er (indien aanwezig) of ambulance nodig en schrijf het volgende op:
 - de naam van slachtoffer
 - wat is er gebeurd
 - wat is de aard van het letsel
 - de naam van de melder
3. Waarschuw (indien aanwezig) de EHBO-er door middel van telefoon, deze zijn te vinden op de lijst in dit calamiteitenplan. De aanwezige EHBO-er staan vermeld op aanwezigheidslijst in de bestuurskamer.
4. Wacht op nadere instructies van de EHBO-er (indien aanwezig) of
 - waarschuw een ambulance, telefoon 112
5. Zodra een arts of ambulance gewaarschuwd wordt geef duidelijk het adres door: a.v.v. Swift, Sportpark Olympiaplein 31 en geef je eigen telefoonnummer door.
6. Zodra een arts en/of ambulance gewaarschuwd wordt, dient ook het aanwezige bestuurslid en/of verenigingsmanager gewaarschuwd te worden.
7. Open het schuifhek tot het sportcomplex (sleutel bij terreinbeheer of achter de bar)
8. In geval er een trauma helikopter moet komen laat dan alle wedstrijden stilleggen en laat alle spelers, teambegeleiding en toeschouwers de velden verlaten.
9. Wacht op nadere instructies van de BHV/EHBO-er of van het aanwezige bestuurslid/verenigingsmanager.
10. Zowel door de vereniging als door de/het slachtoffer dient het schadeformulier Ongevallenverzekering voor de amateursectie van de KNVB te worden ingevuld, dit kan ook achteraf.

7.5 AED

Procedure AED apparaat

- EHBO-er/BHV-er komt bij slachtoffer.
- Men constateert geen ademhaling, bewustzijn en circulatie (polsslag).
- Alarmeer 112 (ambulance) zelf of laten doen met vermelding "hartstilstand".
- Laat AED ophalen door een persoon die weet waar het apparaat zich bevindt (inde hal onder de trap) en start zelf met reanimeren.
- Gebruik AED en laat vertegenwoordiger bestuur vereniging.
- Laat anderen de ambulance opvangen en naar de plek dirigeren.
- Laat andere EHBO-ers/BHV-ers helpen, o.a.: op afstand houden omstanders, reanimeren, etc..
- Verzamel persoonlijke gegevens van het slachtoffer.
- Verzamel eigendommen van het slachtoffer en houd die zo nodig in beheer.
- Nazorg.
- Laat apparaat nakijken en desnoods uitlezen.
- Vul "ongeval- en letselregistratieformulier" in.

De hierna opgenomen formulieren zijn in hard-kopie bij de verenigingsmanager op te vragen.



ONGEVALLENVERZEKERING VOOR DE AMATEURSECTIE VAN DE KNVB

BEKNOPTE INSTRUCTIES

- 1 OVERLIJDEN:** Binnen 48 uur melden aan onze expert Cunningham Lindsey.
Telefoon: 088-CUNNINGHAM oftewel: 088-2866464 (24 uur per dag)
- 2 MEDISCHE KOSTEN:** Verzekerd: medische kosten tot € 500,00* en tandartskosten tot € 1.000,00*.
 1. verzamel alle nota's die horen bij dit ongeval (maak hiervan een kopie voor uzelf);
 2. stuur ze in naar uw zorgverzekeraar;
 3. bij (gedeeltelijke) afwijzing de volgende stukken insturen aan Hienfeld:
 - de nota's of kopieën daarvan
 - de beslissing van uw zorgverzekeraar
 - het volledig ingevulde schadeformulier.
 - (niet volledig ingevuld wordt teruggestuurd)
- 3 INVALIDITEIT:** U bent verzekerd voor een eenmalige uitkering bij blijvende functionele invaliditeit ten gevolge van een ongeval. Tot een leeftijd van 19 jaar is het maximum verzekerd bedrag € 75.000,00*, voor de leeftijd 19 jaar en ouder is dat € 37.500,00*. U dient het volledig ingevulde formulier aan Hienfeld in te sturen, pas wanneer u met uw arts van mening bent dat er ten gevolge van het door u opgelopen letsel blijvende invaliditeit resteert. Bij het vaststellen van de blijvende invaliditeit door een arts wordt er geen rekening gehouden met uw beroep of hobby's.

ONGEVAL

Onder ongeval wordt verstaan: een plotselinge, ongewilde, van buiten komende gewelddadige rechtstreekse inwerking op het lichaam van de verzekerde, welke geneeskundig vast te stellen lichamelijk letsel veroorzaakt en waarvan de dood, blijvende invaliditeit of geneeskundige (tandheelkundige) kosten het gevolg is/zijn.

NIET VERZEKERD:

- Kosten welke vallen onder het eigen risico van uw zorgverzekeraar.
- Schade aan brillen, uitneembare gebitsprothesen, kleding, inkomstenderving, krukken, reiskosten en dergelijke.

ALGEMEEN

- Volg strikt de aanwijzingen en het schema van het formulier. Deze verzekering geeft dekking aan leden, scheidsrechters, coaches, consuls, verzorgers, bestuursleden, commissieleden en vrijwilligers tijdens alle activiteiten georganiseerd door de voetbalvereniging of de KNVB.
- U dient zich na een ongeval met letsel meteen onder behandeling te stellen van een arts.
- Wij wijzen u erop dat u de nota's van medische- en tandheelkundige kosten eerst aan uw eigen zorgverzekeraar dient in te sturen, voordat u deze aan ons instuurt. Vergoed worden de, binnen 730 dagen na de dag van het door deze polis gedekte ongeval, medisch noodzakelijk gemaakte kosten.
- Voor scheidsrechters geldt in een aantal gevallen een uitgebreidere dekking. U kunt bij Hienfeld hiervoor een aanvullend schadeformulier aanvragen.
- Ten aanzien van een spelend lid, trainer of coach biedt deze polis, tijdens wedstrijd of training dekking voor het overlijdensrisico als gevolg van een acute hartstilstand/herseneninfarct voor een bedrag van € 2.000,00*.
- **Onvolledig ingevulde formulieren kunnen niet in behandeling worden genomen en zullen worden teruggestuurd.**

* Genoemde bedragen zijn een momentopname en kunnen per seizoen wijzigen

WAT TE DOEN BIJ EEN ONGEVAL ?

SCHEMA VOOR INZENDING VAN SCHADEFORMULIER AAN VERZEKERAAR HIENFELD ASSURADEUREN

1. overlijden	<input type="checkbox"/> ja ▶	binnen 48 uur bellen naar 088-CUNNINGHAM oftewel: 088-2866464 (24 uur per dag)	+	schadeformulier insturen aan Hienfeld
	<input type="checkbox"/> nee ▼			
2. molestatie	<input type="checkbox"/> ja ▶	indien direct sprake van blijvende invaliditeit	<input type="checkbox"/> ja ▶	schadeformulier insturen aan Hienfeld
	<input type="checkbox"/> nee ▼	<input type="checkbox"/> nee ▼ ga naar vraag 4.		
3. blijvende invaliditeit	<input type="checkbox"/> ja ▶	direct merkbaar en zonder zicht op verbetering	<input type="checkbox"/> ja ▶	schadeformulier insturen aan Hienfeld
	<input type="checkbox"/> nee ▼	<input type="checkbox"/> nee ▼ uit behandeling ontslagen met blijvende invaliditeit	<input type="checkbox"/> ja ▶	schadeformulier insturen aan Hienfeld
		<input type="checkbox"/> nee ◀		
4. medische/tandheeskundige kosten	<input type="checkbox"/> ja ▶	geheel vergoed door uw zorgverzekeraar	<input type="checkbox"/> ja ▶	geen schadeformulier insturen
	<input type="checkbox"/> nee ▼	<input type="checkbox"/> nee ▼ de kosten vallen onder het wettelijk eigen risico	<input type="checkbox"/> ja ▶	geen schadeformulier insturen
		<input type="checkbox"/> nee ▼ indien geen dekking bij uw zorgverzekeraar	<input type="checkbox"/> ja ▶	schadeformulier insturen aan Hienfeld

- Info** : Voor algemene informatie kunt u telefonisch contact opnemen met de schadeafdeling van Hienfeld Assuradeuren Telefoon: 020-5469429
- Klachten** : Wij trachten uw schade zo goed mogelijk te behandelen. Mocht u desondanks een klacht hebben dan gelieve u zich te wenden tot AON Consulting optredend als uw belangenbehartiger namens de KNVB. AON Consulting, Paalbergweg 2-4, Amsterdam-Z.O., Telefoon: 020-4305300
- Voorwaarden** : De volledige voorwaarden liggen ter inzage op de districtskantoren van de KNVB en zijn te allen tijde bindend.
- Verzending** : Indien bovenstaand schema dit aangeeft gelieve u het volledig ingevulde schadeformulier in te sturen aan: Hienfeld Assuradeuren, Postbus 75133, 1070 AC Amsterdam, ter attentie van de Afdeling Medisch Varia Schade.

dit deel bewaren

4 MEDISCH

- op welke datum werd de eerste geneeskundige hulp verleend:
- door: EHBO naam en adres :
- huisarts naam en adres :
- ziekenhuis naam en adres:
- specialist naam en adres :
- duur van de behandeling :
- opnameduur ziekenhuis :

5 ONGEVAL

- lichaamsdeel
 - hoofd arm links/rechts* been links/rechts* nek
 - oog links/rechts* schouder links/rechts* knie links/rechts* romp
 - oor links/rechts* pols links/rechts* enkel links/rechts* rug
 - neus hand links/rechts* voet links/rechts* bekken
 - gebit vinger links/rechts* teen links/rechts* inwendig
 - overig, te weten:
- soort letsel
 - schaafwond snijwond breuk amputatie
 - kneuzing scheuring uit de kom overlijden
 - verstuiking/verrekking ontwrichting verbrijzeling overig

* doorstrepen wat niet van toepassing is.

- **invaliditeit** : is er sprake van blijvend letsel of aanzienlijke kans hierop ? JA NEE
- doodsoorzaak :
- welke personen waren bij het ongeval aanwezig:
- (namen en adressen van getuigen vermelden)

MEDISCHE EN TANDHEELKUNDIGE KOSTEN TEN GEVOLGE VAN HET ONGEVAL

nota van	bedrag	vergoed door uw zorgverzekeraar	bedrag	uw claim bij Hienfeld
	€		€	€
	€		€	€
	€		€	€
	€		€	€
	€		€	€
	€		€	€
kopie nota's + afwijzing van eigen zorgverzekeraar meesturen !				
			TOTAAL	€

6 SLOTVERKLARING

ondergetekende verklaart hiermede dat vorenstaande gegevens in ieder opzicht naar waarheid en volledig zonder voorbehoud zijn verstrekt en zich er van bewust is dat bij niet nakoming daarvan, dit tot verlies leidt van aanspraken op enige uitkering uit de polis.

Handtekening getroffen/belanghebbende (bij minderjarigheid van de verzekerde: ouder/voogd):

plaats: datum:

7.6 Agressie en geweld

Procedure agressie en geweld

Op wedstrijddagen binnen wedstrijdverband

Bedoeld voor: **aanwezige terreinbeheer, bestuursleden, (jeugd)commissieleden**

Voorkomen is beter dan **genezen**.....

- Signaleer sfeer in en rond het veld, door reacties van spelers, teambegeleiding en toeschouwers te observeren.
- Spreek zo nodig toeschouwers aan tijdens de wedstrijd, en teambegeleiding i.s.m. de scheidsrechter in de rust

Als het toch mis gaat.....

- Verzamel enkele kaderleden (3 à 4);
- Verdeel taken zoals het bedaren van de gemoederen, waarnemen, fotograferen en vastleggen van het incident;
- Neem scheidsrechter altijd in bescherming en biedt hem 'veilig' onderkomen;
- **Tracht de ruziënde partijen te scheiden, bel in ernstige gevallen de politie 0900-8844 en de calamiteitenlijn van de KNVB West I 020-4879130 of het alarmnummer 0800-2299555**
- Gelast in overleg met de scheidsrechter een afkoelingsperiode in van minimaal 10 minuten;
- Overleg met scheidsrechter onder welke omstandigheden de wedstrijd voortgezet wordt;
- Communiceer i.s.m. de scheidsrechter met betrokken aanvoerders en teambegeleiding over vervolg;
- Informeer het Dagelijks Bestuur of verenigingsmanager van de vereniging.

Op wedstrijddagen buiten wedstrijdverband

Bedoeld voor: **aanwezige leiders, trainers, en/of ander verenigingskader**

- Verzamel enkele kaderleden (3 à 4);
- Verdeel taken zoals waarnemen, fotograferen en vastleggen van het incident versus het bedaren van de gemoederen;
- Tracht de ruziënde partijen te scheiden, bel in ernstige gevallen de politie 0900-8844
- Informeer het Dagelijks Bestuur of verenigingsmanager van de vereniging;

Op overige momenten

Bedoeld voor: **aanwezige leden, ouders van jeugdleden, leiders, trainers, en/of ander verenigingskader**

- Verzamel enkele medestanders (3 à 4);
- Verdeel taken zoals waarnemen, fotograferen en vastleggen van het incident versus het bedaren van de gemoederen;
- Tracht de ruziënde partijen te scheiden, bel in ernstige gevallen de politie 0900-8844
- Informeer het Dagelijks Bestuur of de verenigingsmanager van de vereniging;

8 Procedure interne steringen en handleidingen

8.1 Spanningsuitval

Algemeen:

Blijf kalm er is in principe niets ernstig aan de hand. De meest voorkomende stroomuitval geschiedt door overbelasting van het stroomnet in de meterkast in de keuken. Controleer aan de hand van de groepen in deze meterkast of hier de storing zit.



Indien één van de schakelaars niet meer in vaste stand naar boven staat, dan zit daar de sluiting in. Schakel apparatuur op deze groep uit en druk de schakelaar weer naar boven (deze moet dan in vaste stand blijven).

Indien de storing niet is terug te vinden in de meterkast in de keuken dient er gekeken te worden in de meterkast in de daarvoor bestemde ruimte naast de entree. Hiervoor geldt dezelfde procedure als bovenstaand.



Instructie bij geen resultaat:

Neem contact op met bevoegd bestuurslid of de verenigingsmanager of de bedrijfsvoering dient te worden stil gelegd.

Bij een (gedeeltelijk) ontruiming worden de procedures gevolgd die in het calamiteitpenplan staan.

Belangrijke informatie

- Informeer bij energiebedrijf, of het een storing van het net betreft en zo ja, informeer hoe lang de storing kan gaan duren; zie de telefoonlijst
- Indien het geen storing betreft handelen via bovenstaande omschrijvingen.

8.2 water overlast / legionella

Indien doucheruimten en/of kleedkamers overlopen met water dient direct door de terreindienst te worden ingeschat of deze overlast direct kan worden tegengegaan/worden opgelost en de oorzaak te worden achterhaald. Indien dit zich tot één ruimte beperkt, dan dient deze te worden ontruimd en te worden afgesloten nadat de wateroverlast is beëindigd. Melding zal moeten worden gemaakt aan de verenigingsmanager.

Indien de wateroverlast niet kan worden opgelost en meerdere ruimten omvat, dan dient de hoofdwatleiding beneden in de meterkast te worden afgesloten en de verenigingsmanager te worden ingelicht. In deze situatie dient overleg plaats te vinden met hiertoe bevoegd bestuurslid of de verenigingsmanager. Als de wateroverlast van die mate is dat kleedkamers en/of clubgebouw ontruimd dienen te worden, dan worden de wedstrijden/trainingen stil gelegd.



Voorkomen van legionella besmetting?

- Gebruik iedere week alle warm- en koudwaterkranen.
- -Heeft de douche/kraan een week of langer niet gelopen? Laat dan de warm- en koudwaterkranen minimaal vijf minuten lopen.
- Op ons douchesysteem zit een automatische beveiliging. De leidingen worden automatisch iedere 72 uur doorgespoeld.



8.3 lockers

In het clubgebouw wordt gewerkt met teamlockers. Spullen blijven niet achter in de kleedkamers (deze worden niet afgesloten) maar worden opgeborgen in teamlockers en worden daar voor het omkleeden na wedstrijden en/of trainingen weer uitgehaald. Het is niet toegestaan toch spullen in kleedkamers achter te laten, Swift is hiervoor niet aansprakelijk.



Deze uitleg ter gebruik bevindt aan de binnenzijde van elke lockerdeur

In geval van niet kunnen openen van de locker (wellicht vergeten code) dient men zich in verbinding te stellen met de terreindienst op wedstrijddagen en met de kantine medewerkers op trainingdagen. Uiteraard dient hier zeer zorgvuldig mee om te worden gegaan om ervoor zorg te dragen dat de betreffende locker ook daadwerkelijk door betrokkenen wordt gebruikt.

De terreindienst of kantine medewerker zal hier de ontlocker gebruiken. Deze bevindt zich

- kantoor verenigingsmanager
- kluis terreindienst
- achter de bar



8.4 schuifdeuren

Automatische schuifdeuren entree

Door middel van het kastje aan de muur naast de schuifdeuren zijn deze in diverse standen te zetten door de pijltjes naar boven of beneden in te drukken. Bij storing/reset eerst de stroom uitschakelen door stekker boven de deur (binnenzijde) uit het stopcontact halen en deze er na korte tijd weer in te doen. Indien geen reactie volgt de verenigingsmanager inschakelen.

Programmaschakelaars

De functies van de deur worden ingesteld met verschillende programmaschakelaars.

De programmaschakelaar is voorzien van vijf knoppen (en een resetknop).

Nadat de instellingen van de vluchtwegdeur zijn gewijzigd, moet de sleutel in de PSK-6U programmaschakelaar altijd worden verwijderd.

Functies

Functies OPEN, AUTO GEDEELTELIJK, AUTO, EENRICHTINGSVERKEER en UIT mogelijk.



Symbol	Tekst	Functie
	OPEN	De deur is permanent open. De deur kan met de hand worden verschoven om bijv. de ramen te zemen. Alle activeringseenheden behalve de noodknop (indien gemonteerd) zijn uitgeschakeld.
	AUTO GEDEELTELIJK	Tweerichtingsverkeer, AUTO GEDEELTELIJK mogelijk. De deur kan gedeeltelijk worden geopend met de interne en externe activeringseenheden en met een sleutelschakelaar (indien gemonteerd). Met een noodknop kan de deur volledig worden geopend.
	AUTO	Tweerichtingsverkeer, normale bediening van de deur. De deur kan worden geopend met de interne en externe activeringseenheden en met een sleutelschakelaar of noodknop (indien gemonteerd).
	EENRICHTINGSVERKEER	Eenrichtingsverkeer vanaf binnenzijde. De deur is normaal vergrendeld als er een elektromechanische grendelinrichting is aangebracht. De deur kan alleen worden geopend met de interne activeringseenheid of met een sleutelschakelaar of noodknop (indien gemonteerd).
	UIT	Deze functie dient alleen te worden gebruikt bij nooddeuren als het vaststaat dat iedereen het gebouw heeft verlaten. De deur kan niet worden geopend met de interne en externe activeringseenheden. De deur is vergrendeld als er een elektromechanische grendelinrichting is aangebracht. De deur kan in noodgevallen gedeeltelijk worden geopend met een sleutelschakelaar (indien gemonteerd). Met een noodknop (indien gemonteerd) kan de deur volledig worden geopend. De deur kan ook met de programmaschakelaar worden geopend door de pijltoets omlaag 2 seconden ingedrukt te houden. Hiervoor is geen toegangscode vereist. De sleutelimpuls wordt aangegeven door een blauw lampje links van het symbool of de tekst bij de functie. De deur knippert, gevolgd door een blauw lampje links van het symbool of de tekst bij de functie Gesloten dat 15 seconden blijft knipperen.
	RESET	Als u het wereldbolletje op het logo kort indrukt met een smal voorwerp, wordt de deuropener gereset en wordt een systeemtest uitgevoerd. De deur gaat terug naar de gesloten positie (tenzij deze in de bedrijfsmodus OPEN staat of als er zich een fout heeft voorgedaan) en is nu weer klaar voor normaal bedrijf.
	RESET	Draai de sleutel rechtsom naar positie 'R' (zes uur), steek een dun object in de kleine opening op de programmaschakelaar en duw dit kort aan. Draai de sleutel vervolgens linksom terug naar de gewenste instelling. De deuropener wordt nu gereset en er wordt een systeemtest uitgevoerd. De deur gaat terug naar de gesloten positie (tenzij deze in de bedrijfsmodus OPEN staat of als er zich een fout heeft voorgedaan) en is nu weer klaar voor normaal bedrijf. Let op: De sleutel kan in positie 'R' niet worden verwijderd.

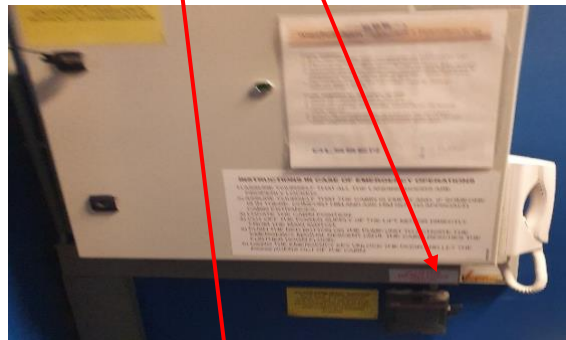
Let op: Als een bewaakte noodinrichting vereist is, wordt deze getest wanneer de programmaschakelaar van UIT of OPEN in een andere positie wordt gezet.

8.5. Lift



De lift is uitsluitend bestemd voor minder validen, mensen die moeilijk ter been zijn en vervoeren van goederen. De lift wordt aangestuurd door middel van een tag (druppel).

In geval van een noodsituatie, verzeker u ervan dat alle schachtdeuren goed vergrendeld zijn. Verzeker u ervan dat er niemand in de lift aanwezig is, of indien er wel iemand aanwezig is, zowel stel deze persoon gerust. Zoek naar de cabine positie en haal de stroomvoeding van de liftmotor door de zwarte schakelaar uit te zetten. Druk op de rode knop op de pompeenheid om de noodafdeling te activeren totdat de cabine de onderste verdieping bereikt. Ontgrendel de deur met de nood sleutel en laat de passagiers eruit.



8.6 veldverlichting

Perfect Play Lichtinstallatie

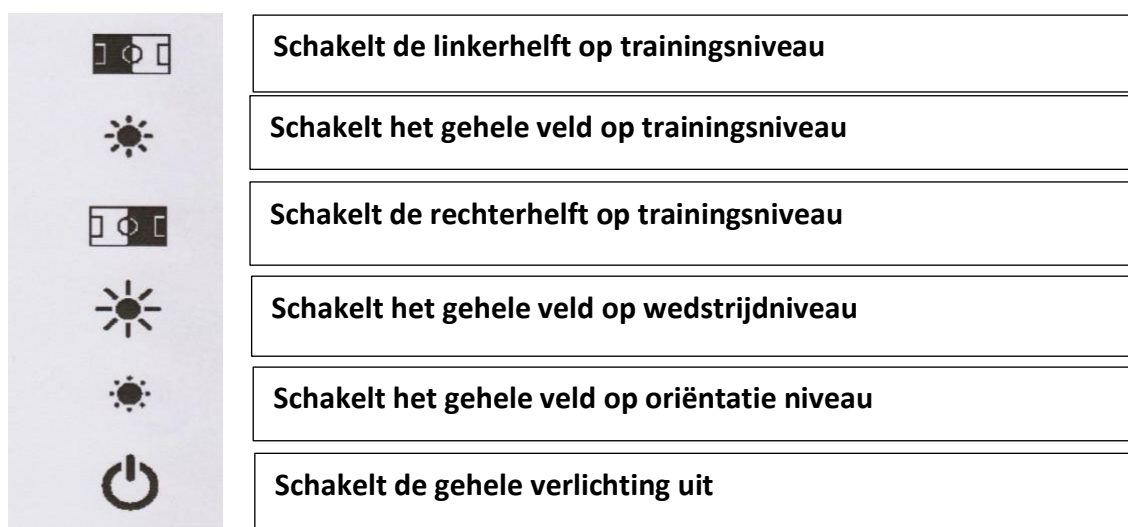
Met Perfect Play is de lichtinstallatie te bedienen middels de web-app op het internet voor PC, tablet en smartphone. Middels de app kan overal ter wereld de lichtinstallatie bediend worden. Door de volgende URL te volgen, wordt je doorgeleid naar het inlogscherm van de web-app:

<https://www.perfectplay.philips.com/>

Met de accountgegevens die u hebt gebruikt voor het activeren van het CityTouch account kunt u inloggen waarna u wordt doorgestuurd naar de bedieningspagina van het Perfect Play platform. Het bedieningsscherm toont de velden die bij onze Perfect Play installatie horen. Onder de namen van de velden toont het scherm of deze velden aan of uit staan.

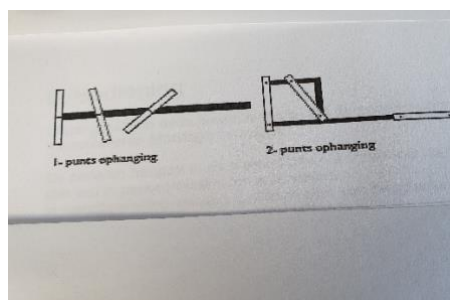


Selecteer een veld en dan is het mogelijk op de juiste lichtsterkte te schakelen, de icoontjes zijn hieronder opgenomen.



Gebruikers worden via de verenigingsmanager toegevoegd via support@perfectplaysystems.com, het is mogelijk hierbij gebruikersrechten toe te laten wijzen.

8.7 Wandpanelen bestuurskamer



Product beschrijving:

De panelen zijn met wielen opgehangen in een plafond-rail, waarin de panelen verplaatsbaar zijn. Opgesteld in wandpositie kunnen de plafond-en vloer-klemlijst worden uitgezet om de wand geheel af te sluiten. Het uitzetten en intrekken van de klemlijsten gebeurt elektrisch d.m.v. een drukknop bediening. Het bedieningspaneel is ondergebracht in het zijprofiel van het paneel. Bij het zgn. Telescooppaneel is het bedieningspaneel aangebracht in het paneelvlak zelf. Het bedieningspaneel is voorzien van 3 indicatie LED's:

- Power LED: deze LED brandt indien spanning in het paneel aanwezig is (aangesloten op de wandlijst of een voorgaand paneel).
- LED 'vergrendeld': brandt wanneer het paneel is vergrendeld.
- LED 'ontgrendeld': brandt wanneer het paneel is ontgrendeld.

Op het bedieningspaneel bevinden zich 2 drukknoppen:

- drukknop 'vergrendelen', om de klemlijsten uit te zetten,
- drukknop 'ontgrendelen' om de klemlijsten in te trekken.

Gedurende de bediening van de klemlijsten moeten de drukknoppen ingedrukt blijven (de LED voor vergrendelen of ontgrendelen gaat knipperen totdat de eindpositie is bereikt).

Bediening:

De panelen hangen in de plafondrail en worden met de hand bewogen om in wandopstelling te zetten, dan wel in parkeerpositie terug te zetten. In de wandopstelling worden de klemlijsten van de panelen uitgezet om tot een complete afsluiting te komen en om de panelen vast te zetten.

Inschakelen voedingsspanning

Schakel de voedingsspanning in met de sleutelschakelaar.

Verplaatsen van de panelen



Let op: Laat de panelen NOOIT ruw tegen elkaar aan botsen. Hierdoor ontstaan kostbare profielbeschadigingen.

Let op: Gebruik voor de posities van de afzonderlijke panelen de daarvoor aangewezen posities in de meegeleverde tekening.

De panelen dienen één voor één uit de parkeerrail te worden gereden, om ze te verrijden. Houdt het paneel hierbij met twee handen op schouderhoogte vast, zodat u het eenvoudig kunt leiden door de railhoeken, bij het rijden door de rechte rail kunt u het paneel met één hand voortbewegen.

Bediening van de klemlijsten

Het bedieningspaneel van basis- en deurpanelen bevindt zich in het langprofiel, Voor het telescooppaneel bevindt dit zich op één van de vlakke zijden van het paneel.



Waarschuwing: Let op dat bij het bedienen van de klemlijsten (vergrendelen) niemand met vingers, handen of voeten door de klemlijst bekneld kan raken.

Stel nu het eerste paneel op en plaats dit goed tegen de wandaansluiting. Druk nu op de knop 'vergrendelen' totdat de LED niet meer knippert. Let op dat eventuele vloervergrendelingen juist in de vloerbussen komen.

Breng zo ieder paneel op zijn plaats en let goed op, dat u de panelen in lijn zet. Bij deurpanelen moet de deur tijdens het verplaatsen gesloten zijn; draai deze zo nodig op slot.

Het laatste paneel is het zogenaamde telescooppaneel. Rijd dit voorzichtig op zijn plaats en zet de klemlijsten uit m.b.v. de drukknop in het paneelvlak.

De wand is nu geheel gesloten. Voor het parkeren van de panelen: druk op de knop 'ontgrendelen' totdat de LED niet meer knippert. Verplaats pas daarna het paneel naar de parkeerpositie.

Afschakelen voedingsspanning

Schakel de voedingsspanning m.b.v. de sleutelschakelaar af na het sluiten van het laatste paneel.

8.8 Toiletten

In de algemene toiletruimte bevinden zich handdrogers, zeepautomaten en prullenbakken. Materialen zoals toiletpapier, zeep, verfrissen zijn aanwezig in het kantinemagazijn. Indien deze niet aanwezig zijn in de toiletten, contact de terreindienst, schoonmaak of kantine medewerkers.



Bij verstopping van de toiletten is het vaak de oorzaak, teveel papiergebruik, gebruik borstel om te proberen het papier door te steken en laat beide naast elkaar gelegen toiletten tegelijk doorlopen om meer druk te genereren, vaak lost het dan op. Indien geen verbetering optreedt sluit de ruimte af en contact de verenigingsmanager.

8.8.1 MIVA Toilet

Het miva (mindervaliden) toilet bevindt zich op de begane grond tegenover de bestuurskamer.

Bij calamiteiten kan de bezoeker met het **rode alarmkoord** een signaal activeren. Boven de deur (in de gang) zal een visueel en akoestisch (geluid) alarm afgaan.

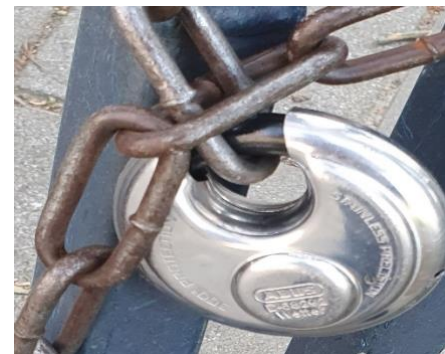


Instructie:

- klop eerst op de deur en vraag wat er aan de hand is omdat het alarm is afgegaan;
- bij reactie inventariseren of het een vals alarm was of dat er hulp nodig is;
- is er hulp nodig en je kunt deze zelf verlenen dan onderneem je actie (bijvoorbeeld als iemand gevallen is en niets mankeert en wil opstaan); - bij twijfel en/of lichamelijk letsel waarbij eerste hulpverlening nodig is; volg dan de procedure 7.4 hulp bij ongeval.

8.9 toegangshekken sportpark

De (kleine) parkeerplaats achter veld 3 is alleen toegankelijk na uitdrukkelijke goedkeuring (via verenigingsmanager). Het hek dient zowel na binnenkomst als bij weggaan **altijd** te worden afgesloten om ongewenste bezoekers tegen te gaan. Op trainingsavonden dient iedereen **voor 22.00 uur** het terrein verlaten te hebben c.q. de auto buiten de parkeerplaats geparkeerd te hebben.



Het schuifhek bij de ingang van de kantine is met name bestemd voor toeleveranciers en hulpdiensten alsmede voor voertuigen van de afdeling Sport en Bos van de Gemeente. Op de binnenplaats is verder parkeren niet toegestaan. Voor het hek ligt een markering **verboden te parkeren**. Naast het schuifhek bevindt zich het reguliere toegangshek (looppoort), dit betreft dezelfde toegangssleutel.



Op de trottoirs zijn vakken aangebracht voor fietsen en scooters.

8.10 sluitwerk en tags gebouw

Voor de toegang van en in het gebouw wordt gewerkt met zogenaamde tags. Door deze tag voor het salto systeem te houden kan de deur worden geopend.

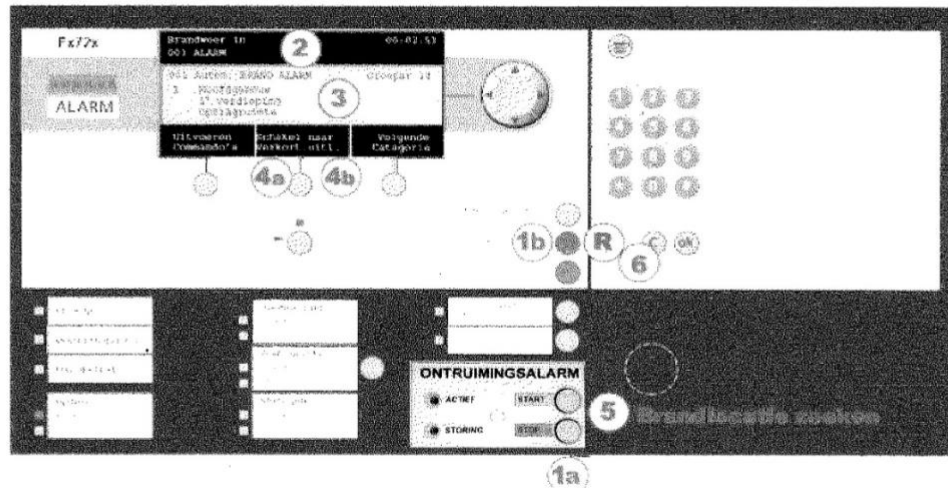


Het Salto inlogsysteem wordt beheerd door de verenigingsmanager, deze wijst ook de tags toe en bepaalt welke ruimten, voor wie toegankelijk zijn.



SuurS & co. B.V.

BEVEILIGING



Aktie / Handeling bij alarm

- 1a Druk op <STOP> knop van het ontruimingsalarm
- 1b Druk op <Accepteren> op het bedienveld.
- 2 Lees bovenste regel in het display:
 1. "Brandweer gewaarschuwd"
 2. "Doormelding geactiveerd"
Doormelding staat geblokkeerd.
 3. "Bel brandweer!"
Dan is de doormeldeenheden niet aanwezig of defect.
- 3 Lees brandlokatie af in het display.
- 4a Indien aanwezig <Toon maatregeltekst> drukken.
<ga terug> weer drukken.
- 4b Optie <Schakel naar verkorte uitlezing> drukken,
<Schakel naar volledige melding> drukken
- 5 Ga naar de lokatie van de brand.
- 6 Ongewenst/onecht alarm: R <Terugstellen> drukken.
(PIN 2355 benodigd)
- 7 Bij constatering van een echte brand.
 1. Druk handmelder in Of..
 2. Druk 2 maal op de rode knop <totaal alarm> van het ontruimingsalarm.
- 8 Bij Storing
 1. Zoemer uit drukken op het bedienveld
 2. Plaats van de storing uitlezen in het display.
 3. Plaats van de storing opzoeken.
 4. Storingsoorzaak verhelpen
 5. <accepteren> indrukken.

Gevolg Situatie

- De sirenes stoppen
- Zoemer wordt uitgeschakeld, Alarm wordt geaccepteerd.
1. ALARM is naar de brandweer doorgemeld.
 2. ALARM is niet naar de brandweer verzonden.
Deblokkeer doormelding of bel 112
 3. Brandweer moet per telefoon gewaarschuwd worden!
Bij geen doormelding, Bel 112
- U weet de locatie van de brandmelding.
- Maatregelentekst wordt getoond.
Brandlokatie wordt weer getoond.
- Schakelt tussen uitlezing met 2 regels en 4 regels.
- Kennisname van de oorzaak van het ALARM,
Indien nodig neem maatregelen.
- Brandmeldsysteem is in rusttoestand, mits geen andere gebeurtenissen optreden.
Eventueel moet de ruimte gelucht worden, voordat het terugstellen mogelijk is.
1. Sirenes gaan af en brandweer krijgt weer een melding
 2. Sirenes gaan af.
1. De zoemer gaat uit.
 2. Kennisname van plaats en aard van de storing.
 3. De storing zal in het display blijven staan totdat deze verholpen is.
 4. Tevens zal de storing in het gebeurtenisgeheugen worden opgeslagen.
 5. Storing verdwijnt, anders bellen met SuurS & Co.

Oude Schans 48
1011 LD Amsterdam

Tel. 020 - 320 91 46

Inbraakbeveiliging
Brandbeveiliging
Camerabeveiliging
Toegangscontrole.



Het fysieke alarm wordt handmatig ingeschakeld met de tag. Dit hoeft slechts éénmaal te gebeuren. In de praktijk door de eerstkomende barmedewerker, schoonmaker of clubvertegenwoordiger.

Het fysieke alarm is instelbaar bij de hoofdentree en bij de entree aan de straatzijde.

Indien iemand zich toegang verleent tot deze entree heeft men 30 seconden om het alarm uit te schakelen, bij weg gaan heeft men eveneens 30 seconden om het alarm te activeren en het pand te verlaten.

Indien het alarm toch afgaat dient men de handelingen te verrichten vermeld in het hier voorgaande document.