



## WEDSTRIJDBEPALINGEN VOORJAARSWEDSTRIJDEN 2024

O-Jol, Spanker, Efsix, Randmeer, G2 en Sailhorse klasse  
Georganiseerd door **WaterSportvereniging Heeg (WSH)**

Onder de auspiciën van het Watersportverbond

op 27 en 28 april 2024

Locatie: Heegermeer

---

### 1. REGELS

- 1.1. Het evenement is onderworpen aan de Regels zoals gedefinieerd in de *Regels voor Wedstrijdzeilen (RvW)*.
- 1.2. Reserve
- 1.3. De volgende regel(s) worden als volgt gewijzigd:  
Inleiding Deel 4, A4, A5, 26, 29.2, 35, 61.1(b). 62.1(a), 62.2, 65.2, 66.
- 1.4. Reserve
- 1.5. Reserve
- 1.6. Reserve

### 2. WIJZIGINGEN IN DE WEDSTRIJDBEPALINGEN

- 2.1. Iedere wijziging van de wedstrijdbepalingen zal worden bekend gemaakt vóór 8.30 uur op de dag dat deze van kracht wordt, behalve dat iedere wijziging in het schema van de wedstrijden zal worden bekend gemaakt vóór 20.00 uur op de dag voordat deze van kracht wordt.
- 2.2. Reserve



### 3. COMMUNICATIE MET DEELNEMERS

- 3.1. Mededelingen aan deelnemers zullen worden vermeld op het officiële mededelingen bord dat is geplaatst bij het wedstrijdcentrum. Mededelingen zijn ook online te vinden op het digitale mededelingenbord [Manage2sail](#). In geval van strijdigheid tussen mededelingen zal het mededelingenbord bij het wedstrijdcentrum leidend zijn.
- 3.2. Het wedstrijdcentrum is gevestigd in het WSH clubgebouw It Sylhûs, adres: Pharshoeke 101, 8621 CW Heeg. E-mail: wedstrijdzaken@wsheeg.nl.
- 3.3. De openingstijden van het wedstrijdcentrum zijn op zaterdag 27 april van 9.00 tot 10.30 uur en zaterdag en zondag direct na de laatste middag wedstrijd.
- 3.4. Zaterdagochtend 27 april om 10:00 uur wordt er een palaver gehouden voor alle deelnemers in het WSH clubgebouw it Sylhûs.

### 4. GEDRAGSCODE

- 4.1. Deelnemers en ondersteunende personen moeten voldoen aan redelijke verzoeken van race officials.

### 5. SEINEN OP DE WAL

- 5.1. Seinen op de wal zullen worden getoond aan de vlaggenmast op het Sylhûs nabij het wedstrijdcentrum.
- 5.2. Wanneer vlag OW  getoond wordt op de wal, wordt '1 minuut' vervangen door 'niet minder dan 30 minuten' in wedstrijdsein OW.
- 5.3. Wanneer vlag Y  wordt getoond aan de wal is regel 40 van toepassing zolang de boot zich op het water bevindt. Dit wijzigt RvW Inleiding Deel 4.
- 5.4. Reserve



## 6. PROGRAMMA VAN WEDSTRIJDEN

6.1. De tijd van het waarschuwingssein voor de eerste wedstrijd van iedere dag is:

### ZATERDAG 27 APRIL

Klasse nr.	Klasse	Waarschuwingssein 1 <sup>ste</sup> wedstrijd	Waarschuwingssein 2 <sup>e</sup> wedstrijd	Waarschuwingssein 3 <sup>e</sup> wedstrijd
1	O-Jol	10:55	13:25	Zo spoedig mogelijk
2	Spanker	11:00	13:30	Zo spoedig mogelijk
3	Sailhorse	11:05	13:35	Zo spoedig mogelijk
4	Efsix	11:10	13:40	Zo spoedig mogelijk
5	Randmeer	11:15	13:45	Zo spoedig mogelijk
6	G2	11:20	13:50	Zo spoedig mogelijk

### ZONDAG 28 APRIL

Klasse nr.	Klasse	Waarschuwingssein 1 <sup>ste</sup> wedstrijd	Waarschuwingssein 2 <sup>e</sup> wedstrijd	Waarschuwingssein 3 <sup>e</sup> wedstrijd
1	O-Jol	09:55	Zo spoedig mogelijk	Zo spoedig mogelijk
2	Spanker	09:00	Zo spoedig mogelijk	Zo spoedig mogelijk
3	Sailhorse	09:05	Zo spoedig mogelijk	Zo spoedig mogelijk
4	Efsix	09:10	Zo spoedig mogelijk	Zo spoedig mogelijk
5	Randmeer	09:15	Zo spoedig mogelijk	Zo spoedig mogelijk
6	G2	09:20	Zo spoedig mogelijk	Zo spoedig mogelijk

- 6.2. Eén extra wedstrijd per dag mag worden gezeild op voorwaarde dat geen klasse meer dan één wedstrijd op het schema vóór komt en de wijziging is in overeenstemming met WB 2.1 gemaakt.
- 6.3. Om boten te waarschuwen dat een wedstrijd of wedstrijdreeks spoedig zal beginnen, zal de oranje vlag van de startlijn met één geluidsein worden getoond ten minste vijf minuten voordat het waarschuwingssein wordt getoond.
- 6.4. Op de laatste geplande wedstrijddag zal geen waarschuwingssein gegeven worden na 15:00 uur.

## 7. KLASSENBORDEN

7.1. Het klassenbord is een wit bord met daarop het klasse cijfer in het rood.

## 8. WEDSTRIJDGEBIED

8.1. Het wedstrijdgebied bevindt zich aan de zuidzijde van de betonde vaargeul en tussen de Rakkenpôle en de Langehoekspôle in het Heegermeer. Bijlage A toont de plaats van het wedstrijdgebied.

## 9. BANEN

9.1. De tekening in bijlage B tonen de baan en bij benadering de hoeken tussen de rakken, de volgorde waarin de merktekens moeten worden voorbijgevaren en de kant waar elk merkteken moet worden gehouden.

9.2. Reserve

## 10. MERKTEKENS

- 10.1. Merktekens A, B, C en D zullen grote gele boeien voorzien van zwarte letters zijn.
- 10.2. Merkteken 1 zal een rode boei zijn.
- 10.3. De start merktekens zullen ongenummerde gele cilindrische boeien zijn.
- 10.4. Finishmerktekens zullen ongenummerde gele boeien zijn.



## 11. HINDERNISSEN

- 11.1. Het is deelnemers aan de wedstrijd verboden om zich tijdens het wedstrijdzeilen te bevinden in de betonde vaargeul door het Heegermeer. De genoemde vaargeul, een gebied kenbaar gemaakt aan de lijn gevormd door de betonning, geldt als een hindernis in de zin van de Definities RvW.

## 12. DE START

- 12.1. Wedstrijden zullen als volgt gestart worden: volgens RvW 26 met het waarschuwingssein 5 minuten voor het startsein.
- 12.2. De startlijn zal liggen tussen de vlaggenlijn van een oranje vlag op het startschip, het stuurboord merkteken van de start en een gele cilindrische boei aan bakboord van de start. Het startschip bevindt zich aan stuurboordzijde van de startlijn. Het startschip is herkenbaar aan de verenigingsvlag van WaterSportvereniging Heeg (WSH).  
Aan bakboordzijde van het startschip bevindt zich een Inner Limit mark (ILM). Dit is een gele cilindrische boei. Het merkteken ILM dient bij het starten aan stuurboord gehouden te worden op straffe van DSQ.
- 12.3. Boten waarvoor het waarschuwingssein nog niet is gegeven moeten het startgebied vermijden, gedurende de startprocedures voor andere wedstrijden.
- 12.4. Een boot die later start dan 4 minuten na zijn startsein zal de score DNS krijgen. Dit wijzigt RvW A5.1 en A5.2.
- 12.5. Bij een Algemene Terugroep is het startsein tevens het nieuwe waarschuwingssein voor de teruggeroepen klasse. De nieuwe start is 5 minuten na de ongeldig verklaarde start. Vlag EV wordt na 4 minuten, met het 1 minutensein neergehaald. Dit wijzigt regel 29.2 en Wedstrijdseinen RvW.

## 13. WIJZIGEN VAN HET VOLGENDE RAK VAN DE BAAN

- 13.1. Om het volgende rak van de baan te wijzigen zal het wedstrijdcomité het oorspronkelijke merkteken of de finishlijn naar een nieuwe positie verplaatsen.

## 14. DE FINISH

- 14.1. De finishlijn zal liggen tussen 2 ongenummerde gele boeien.

## 15. RESERVE

- 15.1. Vier wedstrijden moeten zijn voltooid om het evenement geldig te maken.
- 15.2. (a) Wanneer minder dan vijf wedstrijden zijn voltooid zal de seriescore van een boot het totaal zijn van zijn wedstrijdscore.  
(b) Wanneer vijf of meer wedstrijden zijn voltooid zal de seriescore van een boot het totaal zijn van zijn wedstrijdscore met aftrek van de slechtste score.

## 16 TIJDSLIMIETEN

- 16.1. De limiet voor merkteken 1, de tijdslijmied voor een wedstrijd (zie RvW 35). En de tijdslijmied voor de finish staan in de tabel hieronder.

Merkteken 1 tijdslijmied	Wedstrijd tijdslijmied	Finish tijdslijmied
20 minuten	60 minuten	15 minuten

- 16.2. Als geen enkele boot merkteken 1 heeft gepasseerd binnen de 'Merkteken 1 tijdslijmied', wordt de wedstrijd afgebroken.
- 16.3. De 'Finish tijdslijmied' is de tijd voor boten om te finishen nadat de eerste boot de baan heeft gezeild en gefinisht is. Boten die niet finishen binnen de Finish tijdslijmied, en zich later niet terugtrekken, bestraft worden of verhaal krijgen, krijgen een score tijdslijmied verstreken (TLE) zonder verhoor. Een boot met een TLE-score zal punten krijgen voor de finishplaats



één meer dan de punten gescoord door de laatste boot die finishte binnen de Finish tijdlimiet. Dit wijzigt RvW 35, A5.1, A5.2 en A10.

- 16.4.** Het niet halen van de beoogde 'Wedstrijd tijdslimiet' is geen reden voor verhaal. Dit wijzigt RvW 62.1(a).

## **17 VERHOORAANVRAGEN**

- 17.1.** Voor ieder klasse is de protesttijdlimiet 60 minuten nadat de laatste boot gefinisht is in die klasse in de laatste wedstrijd van de dag, of het wedstrijdcomité aangeeft dat er vandaag geen wedstrijden meer worden gevaren, welke van de twee het laatste is. De tijd zal getoond worden op het officiële mededelingen bord.
- 17.2.** Verhoor aanvraagformulieren zijn verkrijgbaar bij het wedstrijdkantoor bij it Sylhûs.
- 17.3.** Mededelingen zullen worden getoond binnen 30 minuten na de protesttijdlimiet om deelnemers op de hoogte te brengen van verhoren waarin zij partij zijn of zijn genoemd als getuigen. Verhoren worden in de bestuurskamer gehouden, die bevindt zich op de eerste verdieping van it Sylhûs. Beginnend 30 minuten na het publiceren van bovengenoemde mededeling.

## **18 VEILIGHEIDSVOORSCHRIFTEN**

- 18.1.** Een boot die zich terugtrekt uit een wedstrijd moet het wedstrijdcomité bij de eerst mogelijke gelegenheid op de hoogte brengen. Direct nadat hij terug aan de kant is, zal de boot een verklaring van terugtrekking invullen, die beschikbaar is op <https://www.racingrulesofsailing.org/documents/3594/event> en tijdens de openingstijden van het wedstrijdcentrum ook bij het wedstrijdcentrum.

## **19 VERVANGING VAN BEMANNING OF UITRUSTING**

- 19.1.** Vervanging van deelnemers zal niet worden toegestaan zonder voorafgaande schriftelijke goedkeuring van het wedstrijdcomité. Bemanningwijzigingsformulieren zijn beschikbaar op <https://www.racingrulesofsailing.org/documents/3594/event> en bij het wedstrijdcentrum. De Verantwoordelijk persoon mag niet vervangen worden.

## **20 CONTROLE OP UITRUSTING EN METING**

- 20.1.** Een boot of uitrusting mag te allen tijde worden geïnspecteerd op naleving van de klassenregels, de aankondiging en wedstrijdregelingen.
- 20.2.** Een boot moet naar een aangewezen gebied gaan, als een wedstrijdofficial hem dat aangeeft.

## **21 PRIJZEN**

- 21.1.** De prijzen worden door de betreffende klassenorganisaties beschikbaar gesteld en uitgereikt.

## **22 OFFICIËLE BOTEN**

- 22.1.** Officiële boten zullen als volgt herkenbaar zijn: Een witte vlag met daarop 'RC' of 'Rescue' in het rood.

## **23 RESERVE**

## **24 AFVAL AFGIFTE**

- 24.1.** Afval kan worden afgegeven aan officiële boten.

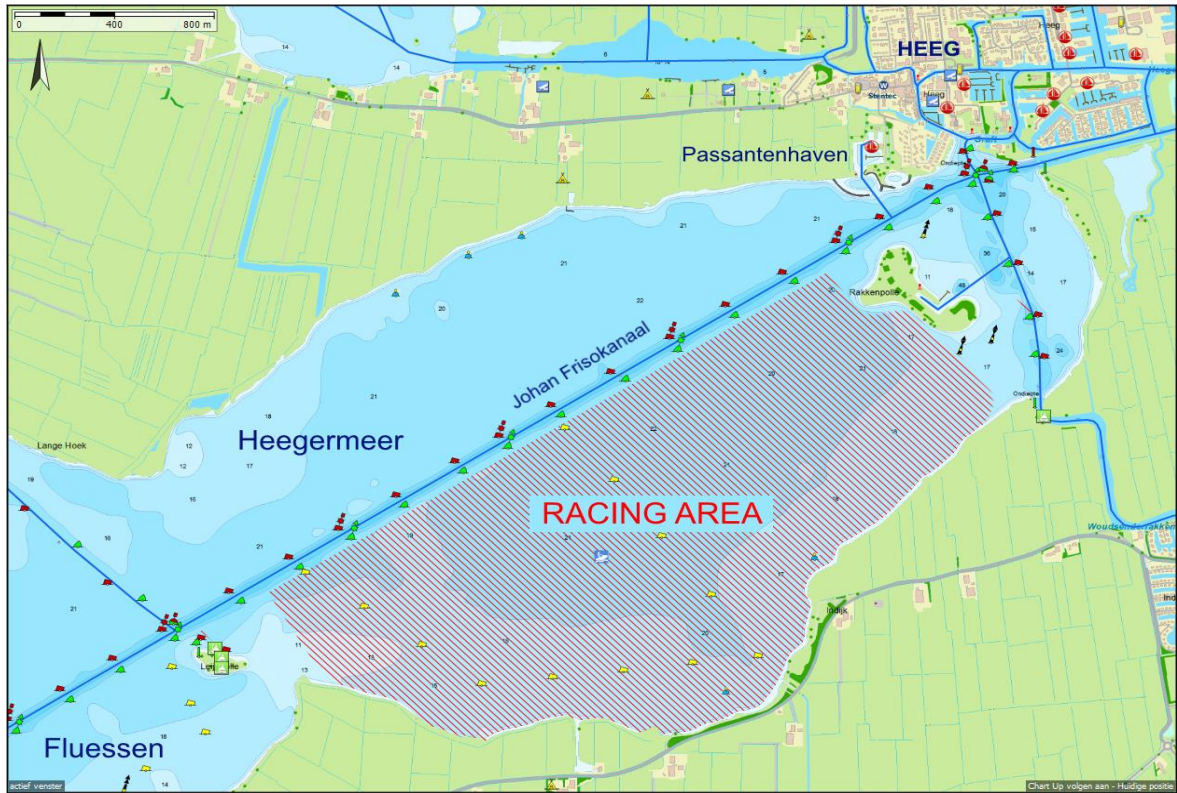
## **25 ORGANISATIE**

- 25.1.** De wedstrijdleader is: : Ruurd Jouke van Wieren
- 25.2.** Het protestcomité wordt gevormd door: : Frans Gort met Chris Burgers



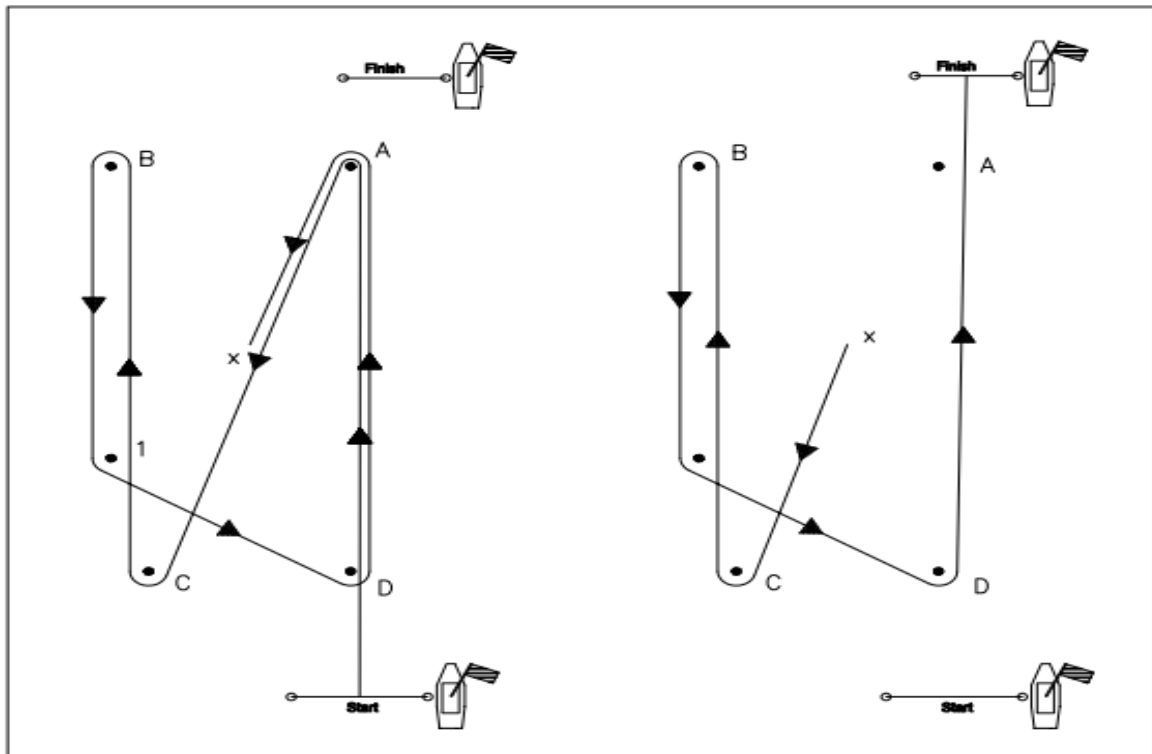
### Bijlage A: Het wedstrijdgebied

Het wedstrijdgebied bevindt zich aan de zuidzijde van de betonde vaargeul en tussen de Rakkenpôle en de Langehoekspôle in het Heegermeer.



### Bijlage B: Banenkaarten

De baan worden in onderstaande tekeningen schematisch weergegeven:



Baanvolgorde baan: Start - A - C - B - 1 - D - A - C - B - 1 - D - Finish