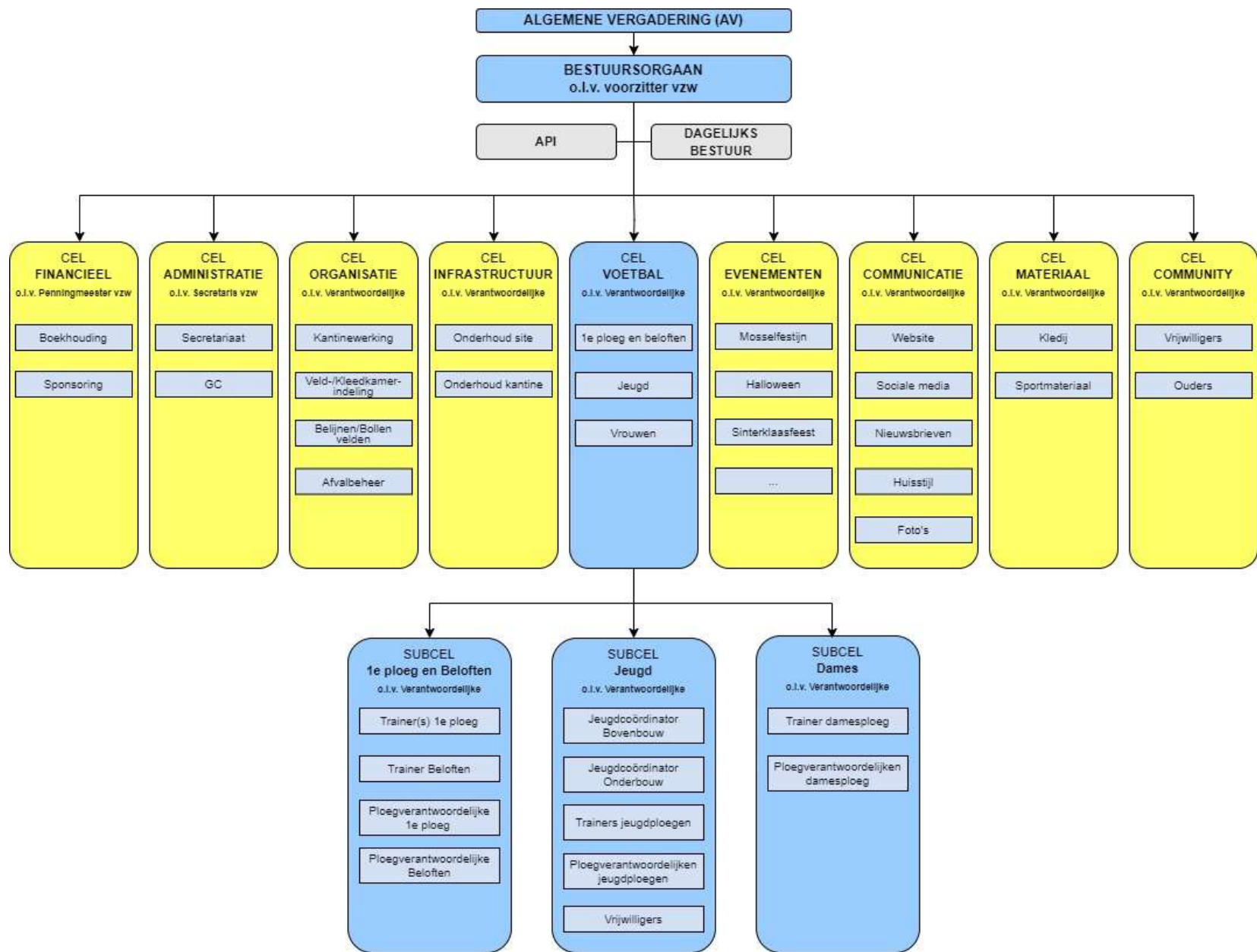


EMI-ORGANOGRAM



Algemene vergadering (AV)

Als vzw dienen we minstens één keer per jaar een algemene vergadering (AV) te organiseren. Dat gebeurt binnen de zes maanden na het afsluiten van het boekjaar. Graag zien we alle lagen van de bevolking vertegenwoordigd: mannen en vrouwen, jong en minder jong! Als bestuursorgaan vinden we het immers belangrijk dat alle actoren binnen onze club hun stem kunnen en willen laten horen.

Iedereen die een band heeft met de club, kan zich kandidaat stellen om deel uit te maken van de Algemene Vergadering van EMI Essene.

Oprichting van de Algemene Vergadering:

1. Goedkeuren van de rekeningen
2. Goedkeuren van de begroting
3. Benoemen van en kwijting geven aan de bestuurders

Actuele leden Algemene Vergadering: Joeri DE VALCK, David DE BACKER, Edmond MOYSON, Jan MERTENS, Myriam DESMET, Kurt BERLANGER, Tom De REYMAEKER, Koen MATTENS, Sophie VAN RANSBEECK, Rik HEYVAERT, Ian ROSSIGNOL, Bart SIOEN, Casper MERTENS, Tine VANHOEYMISSEN, Geoffroy LADAVI, Yarno DE BAETZELIER, Kurt BERLO

Bestuursorgaan (BO)

Het bestuursorgaan wordt aangeduid door de AV en bestuurt en vertegenwoordigt de vzw. Dat wil zeggen dat zij de belangrijkste beslissingen neemt.

Dagelijks bestuur (DB)

Het dagelijks bestuur is belast met het dagelijks besturen van de vereniging. Onder 'besturen' kan worden verstaan al hetgeen noodzakelijk is om de vereniging intern en extern goed te laten functioneren. Zij handelt in het belang van de vereniging.

Het dagelijks bestuur bestaat uit de voorzitter, secretaris en penningmeester van de vzw.

Aanspreekpunt Integriteit (Club-API) – 1 persoon

Een Aanspreekpunt Integriteit binnen een sportclub (Club-API) is een laagdrempelig aanspreekpunt waar sporters, hun ouders, trainers, bestuurders of andere betrokkenen terecht kunnen met een vraag, vermoeden of klacht over (seksueel) grensoverschrijdend gedrag. Hij / zij zorgt ook voor een duidelijke en kortdate opvolging van incidenten.

De Club-API luistert naar de vraag of het verhaal van een melder en verwijst hem door wanneer nodig of verleent advies bij de mogelijke vervolgstappen, zonder zich inhoudelijk in de zaak te verdiepen of aan waarheidsvinding te doen. Verder formuleert de Club-API adviezen over preventieactiviteiten binnen de sportclub en helpt het clubbestuur met het realiseren van deze initiatieven.

Cel Financieel – 3 personen

De cel Financieel houdt zich enerzijds bezig met de boekhouding van de club en anderzijds ook met de sponsoring.

Deze cel staat onder leiding van de penningmeester van de vzw.

Cel Administratie – 2 à 3 personen

De cel Administratie doet het secretariaatswerk binnen de club. De secretaris van de vzw maakt sowieso deel uit van deze cel, net als de Gerechtigd Correspondent (GC). De GC is het officieel aanspreekpunt van de club voor Voetbal Vlaanderen en is verantwoordelijk voor de clubwerking binnen het digitaal E-kickoff-platform.

Deze cel staat onder leiding van de secretaris van de vzw.

Cel Organisatie – 4 à 5 personen

Alle organisatorische activiteiten zijn gebundeld in deze cel. Binnen deze cel zijn er verschillende functiedomeinen, elk met hun eigen doelstellingen en verantwoordelijkheden.

- Verantwoordelijke Kantinewerking:
is verantwoordelijk voor de uitbating van de kantine.
- Verantwoordelijke Veld-/kleedkamerindeling:
is verantwoordelijk voor een optimale verdeling van de kleedkamers en velden tijdens een thuiswedstrijd.
- Verantwoordelijke Belijnen en bollen velden:
zorgt ervoor dat de velden speelklaar zijn voor de wedstrijden in het weekend.
- Verantwoordelijke Afvalbeheer:
organiseert het afvalbeheer binnen de club.

Cel Infrastructuur – 4 personen

De cel Infrastructuur zorgt ervoor dat de voetbalsite wordt onderhouden. Dit gaat over het onderhoud van de voetbalvelden, de kantine, het sanitair en de omgeving van de site in het algemeen. De kleedkamers zijn eigendom van de gemeente en wordt door hen onderhouden.

Cel Evenementen – 4 personen

De cel Evenementen organiseert elk seizoen events op basis van een bij de start van het seizoen vastgelegde evenementenkalender.

Cel Communicatie – 3 personen

De cel Communicatie waakt over een eenduidige, duidelijke en correcte manier van communiceren (huisstijl). Ze zorgt voor de visuele identiteit van de club en werkt ondersteunend over de verschillende cellen heen, die ieder op zich hun eigen communicatie kunnen doen.

Communicatie gebeurt via de website, sociale media, nieuwsbrieven en whatsapp-groepen.

Cel Materiaal – 2 personen

De cel Materiaal houdt zich specifiek bezig met de aankoop van de sportkledij en het sportmateriaal. Ze respecteert daarbij de afspraken die driejaarlijks worden gemaakt met de gekozen kledijpartner.

- Verantwoordelijke Kledij:
is verantwoordelijk voor de bestelling en verdeling van de kledij.
- Verantwoordelijke Sportmateriaal:
is verantwoordelijk voor de aankoop van het sportmateriaal.

Cel Community - 1 persoon)

De cel Community focust zich op het recruterend, opvolgend en begeleidend van vrijwilligers en betrokken ouders/grootouders. Ze zorgen ervoor dat deze onmisbare helpende handen kunnen meewerken in een aangenaam, positief klimaat.

Cel Voetbal

De cel voetbal focust zich op het aspect van het sportieve rond de voetbalclub EMI Essene en de organisatie daaromtrent. Gaande van de 1^e ploeg en de beloften tot jeugd (inclusief opzetten van eigen jeugdbestuur) en een volwaardige vertegenwoordiging in het dames voetbal.

Deze cel zorgt ervoor dat de sportieve ambities vorm kunnen krijgen en plaatst plezier bij de jeugd ploegen centraal. Het houdt rekening met diversiteit & inclusie.