

R.K.S.V. Driel

Voetbaltechnisch Beleidsplan Jeugd 2026-2030

Versie 1 - Start seizoen 2026/2027



Inhoudsopgave

Inhoudsopgave	
Inhoudsopgave	2
Inleiding	2
Organisatie Voetbal	3
Missie, Visie en Doelstellingen R.K.S.V Driel	4
Route Teamindelingen R.K.S.V. Driel	5
R.K.S.V. Driel voetbalvisie	9
Visie op trainingen	10
Visie op wedstrijden	13
Meidenvoetbal	17

Inleiding

Voor u ligt het Voetbaltechnisch beleidsplan jeugd van RKSVDriel. In dit document worden de uitgangspunten, afspraken en ambities vastgelegd voor het jeugdvoetbal binnen onze vereniging. Het plan richt zich op alle jeugdteams, van de mini's tot en met de oudste jeugd en vormt daarmee de basis voor een herkenbare en samenhangende jeugdopleiding.

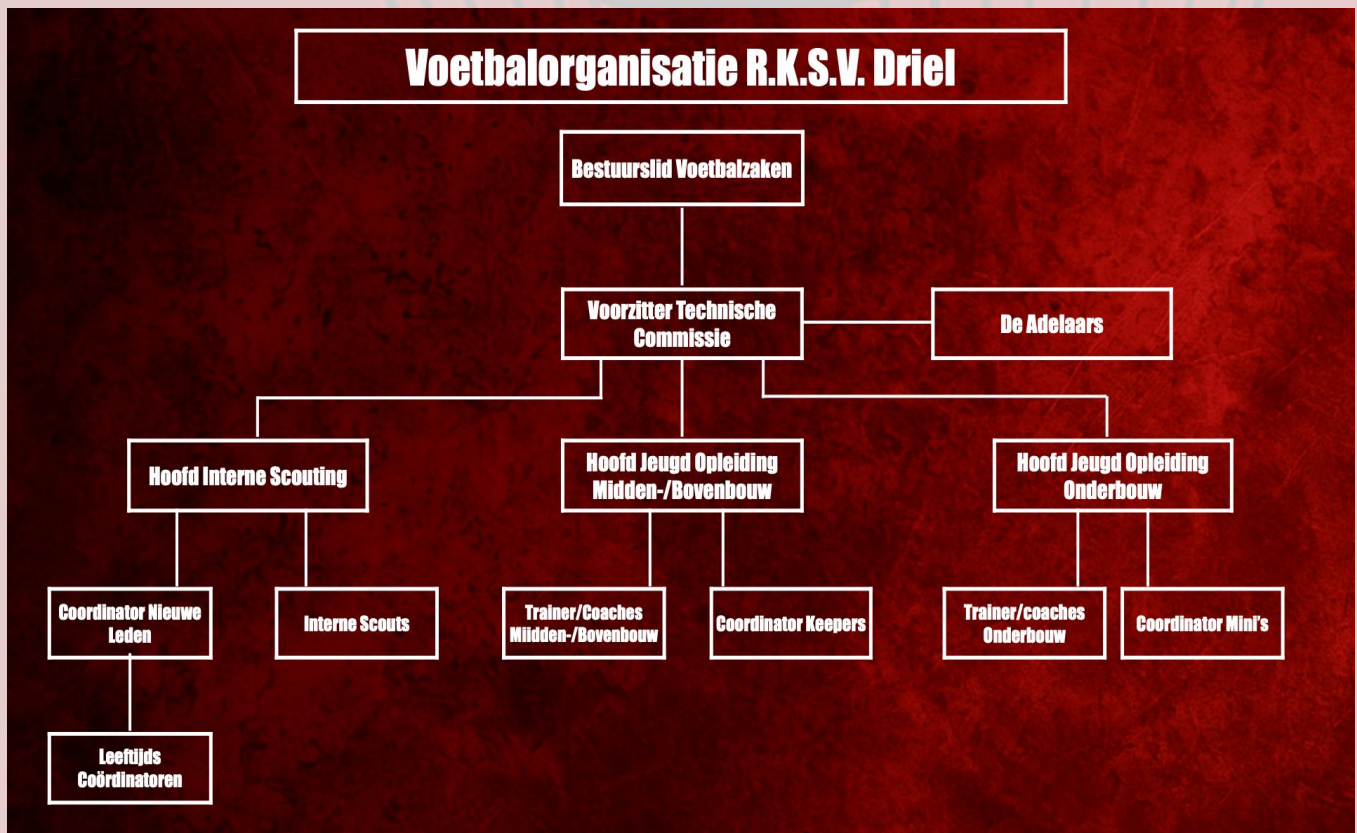
Het beleidsplan biedt een duidelijk kader voor alle jeugdspelers, trainers, leiders, ouders en vrijwilligers die wekelijks met plezier en betrokkenheid actief zijn op de velden van RKSVDriel.

RKSVDriel staat voor jeugdvoetbal waarin plezier, ontwikkeling en prestatie hand in hand gaan. Dit beleidsplan laat zien hoe de verschillende leeftijdscategorieën elkaar versterken en samen bijdragen aan een sterke, herkenbare en duurzame jeugdafdeling binnen RKSVDriel.

Het beleidsplan is opgesteld door de Technische Commissie Jeugd. Het vormt een leidraad voor spelers, trainers, begeleiders en ouders en biedt duidelijkheid over rollen, verantwoordelijkheden en verwachtingen.

Na het einde van elk seizoen evalueren de Technische Commissie Jeugd en bestuurslid voetbalzaken het Voetbaltechnisch Beleidsplan Jeugd. Tegelijkertijd is het een dynamisch document dat waar nodig wordt aangepast aan nieuwe ontwikkelingen binnen de vereniging en het jeugdvoetbal in het algemeen.

Organisatie Voetbal



Takenpakket TC Jeugd

Voorzitter TC Jeugd

Stuurt de TC Jeugd aan en vormt de verbindende schakel tussen de commissie en het bestuur. Bewaakt de hoofdlijnen van het beleid en draagt zorg voor afstemming en besluitvorming.

Hoofd Jeugdopleiding Onderbouw

Eerste aanspreekpunt voor trainers/coaches onderbouw en coördinator mini's. Verantwoordelijk voor ontwikkeling, begeleiding en uitvoering van het beleid binnen de onderbouw.

Hoofd Jeugdopleiding Midden-/Bovenbouw

Eerste aanspreekpunt voor trainers/coaches midden- en bovenbouw en coördinator keepers. Verantwoordelijk voor ontwikkeling, begeleiding en uitvoering van het beleid binnen deze leeftijdsgroepen.

Hoofd Interne Scouting

Stuurt de interne scouts aan en coördineert het volgen en beoordelen van spelers ter ondersteuning van ontwikkeling en teamindelingen.

Missie, Visie en Doelstellingen R.K.S.V Driel

Missie

R.K.S.V. Driel biedt een veilige, plezierige en verbindende voetbalomgeving waarin iedereen zich kan ontwikkelen. Spelers moeten op hun eigen niveau kunnen voetballen, plezier beleven en zich kunnen ontwikkelen tot het hoogst haalbare niveau dat bij hen past.

Visie

R.K.S.V. Driel streeft ernaar een club te zijn waar jeugdspelers groeien, zich verbonden voelen met het dorp/de regio en waar tradities behouden blijven. De vereniging streeft naar gelijke ontwikkelkansen voor alle spelers én trainers, van de mini's tot en met de oudste jeugdelftallen.

Doelstellingen

- Het met plezier zo hoog mogelijk laten spelen van de opleidingsteams (Minimaal 1^e klasse)
- Het bieden van volwaardige recreatieve voetbalmogelijkheden.
- Alle opleidingsteams beschikken over een gekwalificeerde trainer/coach.
- Het opleiden en ontwikkelen van zoveel als mogelijk trainers/coaches.
- Een realistische en herkenbare speelwijze binnen de jeugdopleiding.
- Een realistische en herkenbare trainingsmethodiek binnen de jeugdopleiding.
- Het verder ontwikkelen van de mini's
- Het door ontwikkelen en optimaliseren van de carrouseltrainingen
- Het zo gelijkwaardig mogelijk faciliteren van breedte- en opleidingsteams op het gebied van materiaal, trainingsruimte en ondersteuning vanuit de club.
- Het stimuleren van maximale doorstroming van jeugd naar senioren, zowel binnen de breedtesport als richting de selectie.
- Het realiseren en structureel behouden van een volwaardige meidentak vanaf de MO13
- Het creëren van een duidelijke en continue doorstromingslijn van de meidenteams naar de senioren vrouwen
- Het opstarten van de adelaars binnen R.K.S.V. Driel

Route Teamindelingen R.K.S.V. Driel

Jaarplanning Teamindelingen

Jaarplanning teamindelingen

Fase 1	Fase 2	Fase 3	Fase 4
	Evaluatieformulieren Ronde 1 (Door trainers)		Evaluatieformulieren Ronde 2 (Door trainers)
	Tussengesprek HJO en Staf team		Eindgesprek HJO en Staf team
Observaties Interne Scouting	Observaties Interne Scouting	Observaties Interne Scouting	Observaties Interne Scouting
Observaties Technische Commissie	Observaties Technische Commissie	Observaties Technische Commissie	Observaties Technische Commissie
Periodiek overleg TC en IS	Periodiek overleg TC en IS	Periodiek overleg TC en IS	Periodiek overleg TC en IS

De teamindelingen binnen R.K.S.V. Driel komen tot stand volgens een vaste en zorgvuldige jaarplanning. Deze planning beschrijft wat er wanneer gebeurt gedurende het seizoen en biedt duidelijkheid en structuur voor spelers, trainers en ouders.

Gedurende het seizoen vinden vaste observaties, evaluaties en overlegmomenten plaats. Elke zes weken is er een technisch overleg tussen de Technische Commissie en Interne Scouting, waarin de bevindingen van de interne scouts worden besproken. Elke drie weken is er een technisch overleg met de voltallige Technische Commissie om de voortgang en ontwikkeling te bespreken met het oog op de teamindelingen. Op basis van deze doorlopende cyclus wordt toegewerkt naar de teamindelingen voor het nieuwe seizoen.

De conceptteamindelingen worden gepubliceerd in de eerste week van Juni. Na deze publicatie volgt een afrondende fase waarin eventuele wijzigingen worden doorgevoerd. De definitieve teamindelingen worden vervolgens bekendgemaakt op 2 juli.

Interne Scouting en Beoordelingsproces

Binnen RKSVDriel hechten wij veel waarde aan een zorgvuldige, eerlijke en gestructureerde beoordeling van onze jeugdspelers. Interne scouting speelt hierin een belangrijke rol en vormt samen met trainersbeoordelingen en overlegstructuren de basis voor beslissingen rondom ontwikkeling, indeling en doorstroming van spelers.

De interne scouting wordt aangestuurd door de Hoofd Interne Scouting. Deze is verantwoordelijk voor de coördinatie, planning en kwaliteit van het scoutingsproces. De Hoofd Interne Scouting stuurt een geselecteerde groep interne scouts aan, die in opdracht wedstrijden en trainingen bezoeken van verschillende jeugdteams.

De scouts observeren spelers op basis van vooraf vastgestelde beoordelingscriteria die aansluiten bij de voetbalvisie van RKSVDriel. Hun bevindingen worden vastgelegd in een gestandaardiseerd scoutingsformulier en gerapporteerd aan de Hoofd Interne Scouting. Op deze manier wordt informatie objectief, gestructureerd en eenduidig verzameld.

Daarnaast sluiten de interne scouts eens per zes weken aan bij het periodieke overleg van de Technische Commissie. Tijdens deze bijeenkomsten delen zij hun observaties, worden bevindingen besproken en vindt afstemming plaats met andere technische kaderleden. Dit zorgt voor transparantie, onderlinge toetsing en een gezamenlijke visie op spelersontwikkeling.

Naast interne scouting leveren ook de trainers een belangrijke bijdrage aan het beoordelingsproces. Trainers vullen twee keer per seizoen (December en April) per speler een beoordelingsformulier in. Deze beoordelingen worden vastgelegd in het speler volgsysteem en geven inzicht in de ontwikkeling van de speler over een langere periode en in de dagelijkse trainings- en wedstrijdpraktijk.

Door informatie vanuit interne scouting, trainersbeoordelingen, technische overleggen en ook de beoordelingen van de technische commissie zelf te combineren, ontstaat een breed en evenwichtig beeld van iedere speler. Deze werkwijze stelt RKSVDriel in staat om weloverwogen, objectieve en onderbouwde keuzes te maken, waarbij de ontwikkeling van de speler altijd centraal staat. Uiteindelijk is het de technische commissie die op basis van al deze input de eindbeslissing neemt.

Lichting plan

Lichtingen	Waar kijken we o.a. naar? *	Toelichting
Mini's → O8	Instroom & Gelijkwaardigheid	<i>We ambiëren over de hele lichting gelijkwaardige teams te hebben</i>
O8 → O9	Gelijkwaardigheid	<i>We ambiëren over de hele lichting gelijkwaardige teams te hebben</i>
O9 → O10	Gelijkgestemdheid	<i>Spelers worden ingedeeld met teamgenoten die een vergelijkbare instelling en sportieve ambitie hebben.</i>
O10 → O11	Gelijkgestemdheid	<i>Vanaf de O11 worden spelers ingedeeld in opleidingsteams ** en breedteteams *** op basis van niveau en ambitie.</i>
O11 → O12	Gelijkgestemdheid	<i>Vanaf de O11 worden spelers ingedeeld in opleidingsteams ** en breedteteams *** op basis van niveau en ambitie.</i>
O12 → O13	Niveau & Potentie	<i>Overgang naar groot veld kijken we nog niet naar posities, maar kijken we puur naar niveau en potentie.</i>
O13 → O14	Positie & Team Balans	<i>Samenstellen van teams op basis van niveau, posities en potentie</i>
O14 → O15	Positie & Team Balans	<i>Samenstellen van teams op basis van niveau, posities en potentie</i>
O15 → O16	Positie & Team Balans	<i>Samenstellen van teams op basis van niveau, posities en potentie</i>
O16 → O17	Positie & Team Balans	<i>Samenstellen van teams op basis van niveau, posities en potentie</i>
O17 → O19	Positie & Team Balans	<i>Samenstellen van teams op basis van niveau, posities en potentie. Vanaf O19 maakt de TC een POP met elke speler.</i>
O19 → Senioren	Doorstroming Seniorevoetbal	<i>Talenten gaan richting de Selectie (O23/1^e elftal/Vrouwen 1)), overige spelers naar passende seniorenteams binnen de club.</i>

* De genoemde criteria vormen de basis van de indeling. Daarnaast nemen we uiteraard ook andere aspecten mee in onze beoordeling.

** Voor aanvang seizoen bepaalt de TC welke teams als opleidingsteams worden gezien

*** De breedtesport vormt een belangrijk onderdeel van de vereniging. Daarbij wordt gestreefd naar gelijkwaardige faciliteiten en aandacht in verhouding tot de opleidingsteams, waarbij plezier en ontwikkeling centraal staan en waarbij spelers blijvend worden gevolgd en waar nodig extra ontwikkelkansen krijgen.

Teamstructuur

Team	Streven aantal spelers	Streven aantal teams
Mini's	40	n.v.t.
O8	9	3
O9	9	4
O10	9	4
O11	11	3
O12	11	3
JO13	15	3
JO14	15	3
JO15	15	3
JO16	16	3
JO17	16	2
JO19	16	2
MO13	16	1
MO15	16	1
MO17	16	1
MO20	16	1

Dispensatieregeling

Dispensatie is een regeling waarmee een jeugdspeler, in uitzonderlijke gevallen, kan uitkomen in een lagere leeftijdscategorie dan zijn of haar kalenderleeftijd. Dit wordt toegepast wanneer dit in het belang is van de ontwikkeling, veiligheid of belastbaarheid van de speler. (Ook kijken we hierin naar het geboortemaandeffect)

Dispensatie wordt uitsluitend verleend voor spelers die maximaal één jaar ouder zijn. In de A-categorie is alleen biologische dispensatie mogelijk, waarbij wordt gekeken naar fysieke kenmerken zoals lengte en gewicht. De toepassing van dispensatie gebeurt zorgvuldig en altijd binnen de kaders van de geldende richtlijnen. Dit wordt te allen tijde bepaald door de technische commissie.

Lichtingen	Aantal toegestane dispensatiespelers
O8 t/m O10 (B Categorie)	1 dispensatiespeler
O11 t/m O12 (B Categorie)	2 dispensatiespelers
O13 t/m O19 (B Categorie)	3 dispensatiespelers
O13 t/m O19 (A Categorie)	Biologische dispensatie

R.K.S.V. Driel voetbalvisie

Voor R.K.S.V. Driel staat het opleiden van jeugdspelers centraal. Een duidelijke en herkenbare voetbalvisie vormt daarbij de basis. Dit document beschrijft hoe wij bij RKSVDriel willen voetballen, opleiden en ontwikkelen van de jongste jeugd tot en met de oudste jeugdteams. De visie geeft richting aan trainers en spelers en zorgt voor herkenbaarheid, continuïteit en kwaliteit binnen onze jeugdopleiding.

De voetbalvisie is opgebouwd vanuit spelintenties, spelprincipes en basisafspraken. Samen vormen zij onze speelwijze: wat we willen bereiken op het veld en hoe we dat uitvoeren in de 2 teamfuncties: aanvallen en verdedigen (Omschakelmomenten zijn onderdeel van aanvallen en verdedigen). De uitwerking per leeftijdscategorie houdt rekening met de ontwikkelingsfase van de speler, waarbij plezier, ontwikkeling en prestatie hand in hand gaan.

Het is bedoeld als praktisch hulpmiddel voor trainers bij het voorbereiden en uitvoeren van trainingen en wedstrijden. Het biedt houvast, maar laat ruimte voor eigen invulling en creativiteit. Door deze visie gezamenlijk te hanteren, werken we binnen R.K.S.V. Driel aan een herkenbare speelwijze en een optimale ontwikkeling van iedere jeugdspeler. Door middel van train-de-trainer avonden en themabijeenkomsten wordt deze speelwijze actief uitgedragen en toegelicht aan de trainers.

De speelwijze en voetbalvisie van R.K.S.V. Driel staat beschreven in een document. Dit document is te vinden op de website bij het kopje "Beleidsplan".

Visie op trainingen

De training vormt het hart van de ontwikkeling van iedere jeugdspeler binnen R.K.S.V. Driel. Een duidelijke visie op trainingen zorgt voor structuur, herkenbaarheid en continuïteit binnen onze jeugdopleiding.

In dit hoofdstuk wordt beschreven hoe trainingen binnen R.K.S.V. Driel zijn opgebouwd en welke uitgangspunten daarbij centraal staan. Daarbij wordt ingegaan op de eisen die aan een training worden gesteld en op de rol van de trainer tijdens de training. Ook wordt beschreven hoe de speelwijze en spelprincipes van R.K.S.V. Driel vertaald worden naar de trainingspraktijk, zodat deze op een herkenbare en trainbare manier terugkomen binnen alle lichtingen.

De wijze waarop deze uitgangspunten worden toegepast, sluit aan bij het niveau en de ontwikkelingsfase van de spelers. Hierdoor kan de nadruk, intensiteit en complexiteit van trainingen per team verschillen, terwijl de gezamenlijke visie en herkenbaarheid binnen R.K.S.V. Driel behouden blijven.

Eisen aan een training

Binnen R.K.S.V. Driel voldoet iedere training aan de volgende uitgangspunten:

- De training is volledig met bal ingericht
- Oefenvormen kennen kleine rijtjes en veel herhalingen
- Spelers worden zoveel mogelijk getraind onder weerstand
- Er wordt veel gewerkt in partij- en spelvormen (Winnen en verliezen)
- De gekozen spelprincipes staan centraal in alle oefenvormen (Vanaf O11)
- De trainer bewaakt de normen en waarden van de club
- De focus ligt op de vooraf gekozen teamfunctie (aanvallen of verdedigen)
- Afleiding van andere thema's wordt zoveel mogelijk voorkomen om de leerdoelen helder te houden

Rol van de trainer

De trainer vervult een sturende en begeleidende rol en handelt volgens de volgende uitgangspunten:

- De training is vooraf voorbereid en doelgericht opgebouwd
- De training is didactisch juist opgebouwd
- De trainer neemt een actieve houding aan.
- De trainer coacht positief en stimulerend
- De speler aan de bal wordt niet gestuurd, maar krijgt ruimte om eigen keuzes te maken
- De trainer coacht vooral de spelers om de bal heen
- De trainer bewaakt het tempo, de intensiteit en de uitvoering
- Er wordt gezorgd voor duidelijke en functionele ruimtes op het veld
- De trainer creëert een veilige en leerzame trainingsomgeving

Opbouw van een training

Een doelgerichte training begint bij het maken van bewuste keuzes. Door vooraf te bepalen welke teamfunctie en welke spelprincipes centraal staan, ontstaat er samenhang tussen training en wedstrijd. Dit zorgt voor herkenbaarheid voor spelers en helpt trainers om gestructureerd en efficiënt te werken. Binnen R.K.S.V. Driel vormen aanvallen en verdedigen de basis van iedere training, waarbij soms schakelmomenten altijd geïntegreerd zijn binnen deze twee teamfuncties.

Stap 1 – Kies een teamfunctie (Vanaf O8 lichting) *

Bepaal vooraf of de focus van de training ligt op aanvallen of verdedigen. Omschakelen (van aanval naar verdediging en andersom) is hierbij altijd onderdeel van de oefenvormen.

Stap 2 – Kies spelprincipes (Vanaf O11 lichting) **

Selecteer bij de gekozen teamfunctie maximaal twee spelprincipes waarop deze week wordt getraind.

Door het aantal spelprincipes te beperken, krijgen spelers voldoende herhaling en verdieping.

Stap 3 – Koppel spelprincipes aan oefenvormen (Vanaf O11 lichting)

Bedenk oefenvormen die direct aansluiten bij de gekozen spelprincipes.

Hierbij kan gebruik worden gemaakt van:

- Rinus
- Overleg met de Hoofd Jeugdopleiding (HJO)
- Internet en sociale media

Op termijn willen we per spelprincipe een eigen R.K.S.V. Driel oefenstofdatabase, om de herkenbaarheid en clubvisie verder te versterken.

Stap 4 – Bouw de training logisch op (Vanaf O8 lichting)

Zorg ervoor dat de gekozen oefenvormen aansluiten bij de vaste trainingsopbouw:

- Warming-up (T/m O13 kan dit met ball!)
- Oefening 1 (Oriënterende vorm)
- Oefening 2 (Kernvorm)
- Eindpartij (Toepassingsvorm)

** O8 t/m O10 kiezen alleen een teamfunctie (Aanvallen of verdedigen) en baseren hier hun training op, op basis van de gekozen trainingsopbouw.*

*** O11 t/m O19 Volgt alle bovenstaande stappen.*

Mini's

De mini's vormen het eerste kennismakingsmoment met de vereniging en hebben een belangrijke rol in het welkom heten van nieuwe leden. In deze fase ligt de focus volledig op spelplezier, bewegen met de bal en sociale veiligheid.

De activiteiten voor de mini's vinden plaats op woensdagmiddag en hebben een laagdrempelig en toegankelijk karakter. Alle vormen zijn met bal, speels ingericht en georganiseerd in kleine groepjes, zodat elk kind veel balcontacten en succesmomenten ervaart. Trainers begeleiden en stimuleren, maar sturen zo min mogelijk, met als doel kinderen vrij te laten ontdekken en ervaren.

Daarnaast is het streven om de Champions League-toernooitjes voor de mini's weer structureel te organiseren. Deze toernooivormen bestaan uit korte wedstrijdjes op kleine veldjes, zonder ranglijsten of prestatiedruk, en zijn gericht op beleving, enthousiasme en het vergroten van het clubgevoel.

Door in deze fase te investeren in plezier en een positief eerste clubgevoel, leggen we een sterke basis voor langdurige betrokkenheid en doorstroom binnen de vereniging.

Carrouseltraining

Voor de leeftijdscategorie O8 en O9 wordt gewerkt met een carrouseltraining, waarbij één keer per week wordt getraind in de vorm van een circuit. De trainingen zijn ingericht volgens een duidelijke leerlijn, met veel herhaling en herkenbaarheid. In de carrousel worden voornamelijk kleine partijvormen aangeboden, variërend van 1v1 tot en met 3v3.

Daarnaast spelen de O8 en O9 één keer per maand een onderling toernooitje, waarin de aangeleerde vormen en ervaringen worden toegepast in een speelse wedstrijdsetting. Ook hier staat ontwikkeling boven resultaat.

Met deze opzet creëren we een leeromgeving waarin jonge spelers zich op een natuurlijke en plezierige manier ontwikkelen, met een sterke basis voor de volgende opleidingsfasen binnen de vereniging.

Adelaars

Bij RKSVDriel geloven we dat voetbal er is voor iedereen. De Adelaars zijn een team voor jeugd die extra ondersteuning nodig heeft, waarbij de nadruk ligt op spelplezier, teamgevoel en persoonlijke ontwikkeling. Binnen de Adelaars staat het samen sporten en groeien centraal in een positieve en veilige omgeving.

De trainingen en activiteiten zijn zo ingericht dat iedereen succesmomenten kan ervaren en zich gezien en gewaardeerd voelt binnen het team. Dit draagt bij aan zelfvertrouwen, sociale ontwikkeling en het plezier in voetbal. Zo maken we samen voetbal mogelijk voor iedereen.

Visie op wedstrijden

Wedstrijden vormen een essentieel onderdeel van de ontwikkeling van jeugdspelers binnen R.K.S.V. Driel. Een wedstrijd is geen einddoel, maar een belangrijk onderdeel van het leerproces. Tijdens wedstrijden krijgen spelers de mogelijkheid om zich verder te ontwikkelen op technisch, tactisch, fysiek en persoonlijk vlak.

Binnen R.K.S.V. Driel staat ontwikkeling altijd boven resultaat. Het winnen van wedstrijden is geen primair doel, maar kan wel een gevolg zijn van een goede ontwikkeling en uitvoering van de leerdoelen. In dit hoofdstuk wordt beschreven hoe wij binnen de jeugdopleiding omgaan met wedstrijden, welke uitgangspunten daarbij gelden en hoe deze zijn vertaald naar concrete richtlijnen per leeftijdscategorie.

Speeltijd

Binnen R.K.S.V. Driel vinden wij het belangrijk dat iedere jeugdspeler voldoende speeltijd krijgt om zich te kunnen ontwikkelen. De verdeling van speeltijd is afgestemd op de ontwikkelingsfase van de spelers en verschilt per leeftijdscategorie. De onderstaande richtlijnen vormen hierbij het uitgangspunt.

Lichting	Speeltijd *
O8	Alle spelers spelen evenveel en niemand start 2 wedstrijden achter elkaar in de wissel
O9	Alle spelers spelen evenveel en niemand start 2 wedstrijden achter elkaar in de wissel
O10	Alle spelers spelen evenveel en niemand start 2 wedstrijden achter elkaar in de wissel
O11	Alle spelers spelen evenveel en niemand start 2 wedstrijden achter elkaar in de wissel
O12	Alle spelers spelen evenveel en niemand start 2 wedstrijden achter elkaar in de wissel
O13	Alle spelers spelen minimaal 1 helft per wedstrijd
O14	Alle spelers spelen minimaal 1 helft per wedstrijd
O15	Alle spelers spelen minimaal 1 helft per wedstrijd
O16	Alle spelers spelen minimaal 30 minuten per wedstrijd
O17	Alle spelers spelen minimaal 30 minuten per wedstrijd
O19	Alle spelers spelen minimaal 30 minuten per wedstrijd

** De bovenstaande richtlijnen vormen het uitgangspunt voor de verdeling van speeltijd. De uiteindelijke inzet en speeltijd van een speler kunnen echter worden beïnvloed door factoren zoals houding en gedrag, trainingsopkomst en -inzet, disciplinaire maatregelen en blessures.*

Spelers lenen

Het kan incidenteel voorkomen dat een team voor een competitiewedstrijd over onvoldoende spelers beschikt. Binnen R.K.S.V. Driel hanteren wij hierbij de volgende uitgangspunten:

Een 11-tegen-11 team dient bij een competitiewedstrijd minimaal 2 wisselers te hebben.

Pupillenteams dienen bij een competitiewedstrijd minimaal één wisselers te hebben.

Wanneer dit niet haalbaar is, kunnen trainers in overleg spelers lenen. Hierbij gelden de volgende richtlijnen: *Bij twijfel/discussie bepaalt TC Jeugd altijd.*

- In eerste instantie wordt gekeken naar teams binnen dezelfde leeftijdscategorie.
- Indien dit vanwege niveauverschil niet passend is, kan worden uitgeweken naar de leeftijdscategorie onder het eigen team *(bijvoorbeeld O13-1 krijgt een speler van de O12-1).*
- Opleidingsteams binnen een leeftijdscategorie hebben voorrang bij het inzetten van spelers uit een lagere leeftijdscategorie of dezelfde leeftijdscategorie.
- Het lenen van spelers vindt uitsluitend plaats in overleg met en na goedkeuring van Hoofd Jeugd Opleiding.
- Een doorgeschoven speler dient ook in het hogere team speeltijd te krijgen volgens de vastgestelde normen.
- Trainers worden geadviseerd niet structureel dezelfde spelers door te schuiven, maar hierin af te wisselen.

Het incidenteel doorschuiven naar een hoger spelend team wordt beschouwd als onderdeel van de opleidingsvisie en het verenigingsbelang van R.K.S.V. Driel. Van spelers wordt verwacht dat zij hieraan een positieve bijdrage leveren.

Indien een speler niet bereid is door te schuiven, vindt hierover een gesprek plaats met speler en ouders om wederzijdse verwachtingen te verduidelijken en het belang voor zowel speler als vereniging toe te lichten.

Interne Trainingsstage

Binnen R.K.S.V. Driel kan het voorkomen dat een speler gedurende het seizoen 1x in de week mee gaat trainen met een ander team binnen de vereniging. Deze interne trainingsstage is bedoeld om spelers extra ontwikkelingsmogelijkheden te bieden of om een beter beeld te krijgen van het niveau en de potentie van een speler.

De interne scouting en de TC bepalen in overleg bij welke teams spelers kunnen meetrainen. Vervolgens stemmen de betrokken trainers onderling af op welke momenten de speler kan aansluiten bij de training. Een trainingsstage geldt niet automatisch voor alle teams of spelers. De TC bepaalt wanneer en voor welke spelers een dergelijke interne trainingsstage wenselijk is.

Het deelnemen aan een interne trainingsstage geeft geen garantie op een plek in het betreffende team en is uitsluitend bedoeld om de ontwikkeling te bevorderen.

Rol van de trainer

De trainer heeft tijdens wedstrijddagen een belangrijke begeleidende en voorbeeldrol. Binnen de wedstrijdvisie van R.K.S.V. Driel handelt de trainer volgens de volgende uitgangspunten:

- Tijdens de wedstrijd coach je vooral de spelers om de bal heen en niet de speler aan de bal.
- De trainer stelt vragen en stimuleert spelers om zelf oplossingen te vinden en initiatief te nemen.
- De trainer bewaakt de afgesproken speeltijdnormen en zorgt ervoor dat alle spelers voldoende speeltijd krijgen.
- De trainer creëert en bewaakt een veilige, positieve en respectvolle omgeving.
- De trainer is een voorbeeld in gedrag richting spelers, scheidsrechter, tegenstander en ouders.
- Coaching is positief, duidelijk en altijd gericht op ontwikkeling.

Rol van de ouders

Ouders spelen een ondersteunende rol tijdens wedstrijden en dragen bij aan een positieve voetbalomgeving. Van ouders wordt het volgende verwacht:

- Ouders moedigen spelers op een positieve manier aan en doen dit achter de afrastering
- Zij respecteren de keuzes en beslissingen van de trainer en begeleiders.
- Ouders onderschrijven de visie dat ontwikkeling belangrijker is dan winnen.
- Ouders dragen bij aan een veilige, plezierige en leerzame wedstrijdgeving voor alle spelers.

Stage Betaald Voetbal Organisaties

Uiteraard kan het ook voorkomen dat talenten van R.K.S.V. Driel opvallen bij één of meerdere betaald voetbalorganisaties (BVO'S) In dat geval zal de betreffende club zich altijd eerst bij R.K.S.V. Driel dienen te melden. Als verenging zijn wij er trots op wanneer dit gebeurt en wij zullen het meetrainen of meespelen altijd stimuleren. De TC Jeugd is er tevens ook om, indien gewenst, de speler en/of ouders hierin bij te staan of te begeleiden. Wanneer activiteiten van een BVO gelijktijdig met activiteiten van R.K.S.V. Driel plaatsvinden, zal hierover onderling overleg plaatsvinden, waarbij een wedstrijd van R.K.S.V. Driel altijd voorrang zal hebben. (Dat is ook het gangbare beleid bij BVO'S).

Zie ook de reglementen vanuit de KNVB:

<https://www.knvb.nl/downloads/bestand/28976/bestuursbesluit-externe-scouting>

Opbouw Wedstrijddag

Naar een wedstrijd toe is er altijd sprake van dezelfde opbouw (Uiteraard weer toegespitst op de leeftijdscategorie en het team)

- **Verzamelen en ontvangen**
Trainer ontvangt de spelers op het afgesproken tijdstip en creëert een rustige, positieve en veilige omgeving waarin de focus op de wedstrijd kan ontstaan.
- **Wedstrijdbespreking**
Korte en doelgerichte bespreking waarin aan bod komen:
 - Opstelling
 - Doel van de wedstrijd (Aanvallen en verdedigen)
 - Korte terugblik op de trainingsweek (Wat hebben we getraind en afgesproken?)
 - Motiveren van de spelers
- **Warming-up**
Functionele warming-up, bestaande uit:
 - Loop- en activerend werk (Vanaf O13, O8 t/m O12 doen w-up met bal!)
 - Pass- en trapvormen
 - Positiespel
 - Afwerken op doel
- **Wedstrijd**
De trainer coacht positief en ontwikkelingsgericht. De nadruk ligt op het coachen van spelers om de bal heen, waarbij spelers worden gestimuleerd zelf keuzes te maken en oplossingen te vinden.
- **Rustbespreking**
Beknopte en positieve bespreking met focus op vragen stellen:
 - Wat gaat goed?
 - Wat kan beter?Spelers worden gemotiveerd en krijgen maximaal 3 duidelijke aandachtspunten mee voor de tweede helft.
- **Einde wedstrijd**
Spelers en trainer geven de tegenstander en scheidsrechter een hand als blijk van respect en sportiviteit.
- **Korte evaluatie**
Afsluitende korte evaluatie met het team:
 - Wat ging goed?
 - Wat kan beter?

Meidenvoetbal

Het meidenvoetbal vormt een volwaardig en belangrijk onderdeel van de jeugdopleiding van R.K.S.V. Driel. De afgelopen seizoenen heeft het meidenvoetbal binnen de vereniging een sterke groei doorgemaakt, zowel in aantallen speelsters als in sportieve ontwikkeling. Deze groei vraagt om een duidelijke visie, structuur en continuïteit, passend binnen het totale voetbaltechnisch beleidsplan van de jeugdopleiding.

Binnen R.K.S.V. Driel streven wij naar gelijke ontwikkelkansen voor alle jeugdspelers, ongeacht geslacht. Dit betekent dat het meidenvoetbal wordt gefaciliteerd vanuit dezelfde uitgangspunten als het jongens jeugdvoetbal: plezier, ontwikkeling en prestatie in balans. Het meidenvoetbal wordt daarom niet als losstaand traject gezien, maar als een geïntegreerd onderdeel van de totale jeugdopleiding.

Doorstroming

Tot en met de O12-leeftijd spelen meiden in principe binnen de gemengde jeugdteams. In deze fase staat brede motorische ontwikkeling, spelplezier en sociale ontwikkeling centraal. Vanaf de O13-leeftijd vindt de structurele doorstroom plaats naar de meidenteams (MO13 en ouder). Deze overgang markeert een nieuwe fase waarin gericht wordt gewerkt aan verdere voetbaltechnische, tactische en mentale ontwikkeling binnen het meidenvoetbal. In uitzonderlijke gevallen kan, wanneer dit aantoonbaar in het belang is van de individuele ontwikkeling, worden besloten dat een speelster langer actief blijft binnen een jongensteam. Hierbij staat altijd het individuele ontwikkelbelang van de speelster centraal.

De meidenteams volgen dezelfde opleidingsstructuur als de overige jeugdteams binnen de vereniging. Dit betekent dat ook binnen het meidenvoetbal onderscheid wordt gemaakt tussen opleidingsteams en ontwikkelteams, afhankelijk van aantallen, niveau en ambitie binnen een lichteing.

Een belangrijk speerpunt binnen het meidenvoetbal is het realiseren van een duidelijke en continue doorstromingslijn richting het senioren vrouwenvoetbal. De jeugdmeidenteams vormen samen met de damesteams één doorlopende leerlijn, waarbij speelsters stap voor stap worden voorbereid op de overstap naar de senioren.

Door het meidenvoetbal structureel te verankeren binnen het jeugdbeleidsplan, creëren we een stabiele basis voor behoud van speelsters, sportieve groei en een duurzame ontwikkeling van het vrouwenvoetbal binnen R.K.S.V. Driel.