

Leden

RKSV Bekkerveld startte het seizoen 1996-1997 met 8 senioren-elftallen in competitieverband en een veteranenteam. Ook beschikte de club over een dameselftal in competitieverband. Verder waren er 19 jeugdteams.

Volgens het jaarverslag 1996-1997 (Zie: 02-03-1996-1997-Jaarverslag) waren aan het begin van het seizoen 521 personen lid van RKSV Bekkerveld. Hiervan waren 252 leden senior en 269 leden junior. Gedurende het seizoen nam het aantal leden iets toe tot 527 personen.



Het dagelijks bestuur bestond uit voorzitter dhr. F. Gilissen (zie nevenstaande foto), secretaris dhr. E. Hollewijn en penningmeester dhr. W. Simons. Voor de overige bestuursleden wordt verwezen naar het jaarverslag 1996-1997

Het jeugdbestuur bestond uit dhr. J. de Veen (voorzitter), dhr. E. Hollewijn (secretaris) en dhr. A. Marban (penningmeester). Voor de overige bestuursleden wordt verwezen naar het jaarverslag 1996-1997.

Trainer van de selectie was dhr. H. Verheezen.

FinanciënFINANCIEEL JAARVERSLAG RKSVBEEKKERVELD

	Verslag 93-94	Verslag 94-95	Verslag 95-96	Begroting 96-97	Verslag 96-97
Inkomsten					
Contributie	37.729	38.226	43.573	56.000	57.191
Advertenties/eclameborden	8.735	13.040	12.658	15.150	12.300
Sponsoring	24.500	31.978	30.053	28.250	24.208
Sportsubsidies	4.332	4.803	7.568	7.000	6.804
Kantine inkomsten	38.000	38.000	40.000	18.000	13.650
Festival	41.715	38.489	36.384	15.000	52.558
Overige opbrengsten	13.275	11.617	12.776	7.000	19.828
Renteloze voorschotten	2.000				
Bouwsubsidies	2.000				54.666
Acties tbv bouw					44.517
Totaal Inkomsten	172.286	176.153	183.011	146.400	285.721
Uitgaven					
Lonen, sociale lasten	44.627	48.729	48.741	49.130	48.409
KNVB	11.402	15.581	17.414	18.000	21.906
Huur, onderhoud terreinen	6.150	6.482	6.850	7.000	7.302
Energiekosten	11.585	12.039	12.409	13.500	14.769
Jeugdwerk	17.864	19.262	17.959	13.500	8.470
Wedstrijdkosten	29.185	31.661	35.350	27.000	30.807
Onderhoudskosten	22.348	9.812	5.009	3.500	6.207
Bestuurskosten :	9.271	6.774	6.527	5.000	6.905
Diversen	20.894	22.630	16.982	16.500	14.799
Niet geactiveerde kosten bouw					34821,18
Kosten Hypotheek				15.135	5.043
Kosten rekening courant					2.499
Afschrijvingen				5000	
Totaal uitgaven	173.326	172.969	167.240	173.265	201.936
Saldo inkomsten uitgaven:	-1.040	3.184	15.771	-26.865	83.785

Aanvullend op de bovenstaande jaarrekening zij opgemerkt dat de contributie voor de senioren f. 200,- (€ 90,76), voor de ABC-jeugd f. 125,- (€ 56,72) en voor de DEF-jeugd f. 95,- (€ 43,11) bedroeg. De leden van de kascommissie waren dhr. R. Wingen, dhr. P. Frölich en dhr. R. Luiten.

Sportieve prestaties

Bekkerveld 1	3e klasse B Zuid II KNVB	1e plaats	7
Bekkerveld 2	Reserve Hoofdklasse Zuid II KNVB	12e plaats	4
Bekkerveld 3	Res. 5e klasse 5E Zuid II KNVB	2e plaats	
Bekkerveld 4	Res. 5e klasse 5F Zuid II KNVB	7e plaats	
Bekkerveld 5	Res. 6e klasse 6AO Zuid II KNVB	4e plaats	
Bekkerveld 6	Res. 6e klasse 6AP Zuid II KNVB	2e plaats	
Bekkerveld 7	Res. 6e klasse 6AN Zuid II KNVB	6e plaats	
Bekkerveld 8	Res. 6e klasse ZA2 Zuid II KNVB	6e plaats	
Bekkerveld Veteranen	N.v.t.	N.v.t.	
Bekkerveld Vr1	Dames 5e klasse 5B Zuid II KNVB	5e plaats	

Het seizoen 1996-1997 betekende voor RKSVD Bekkerveld een hoogtepunt in haar geschiedenis. Na bijna 25 jaar werd een 1^e elftal van de club weer kampioen en na 32 jaar promoveerde het 1^e elftal weer naar de 2^e klas van de amateurs. Het kampioenschap werd behaald door 14x te winnen en 5x keer gelijk te spelen. Het elftal scoorde 37 maal en kreeg 13 doelpunten tegen (Voor verdere informatie zie Seizoen 1996-1997-01-1e-Info).

Voor het 2^e elftal was het seizoen 1996-1997 geen hoogtepunt. Voor de vierde keer in het bestaan van RKSVD Bekkerveld degradeerde een 2^e elftal (Voor verdere informatie zie Seizoen 1996-1997-01-2e-Info).

Het 3^e elftal kende wel een goed seizoen. Het team wedijverde met Weltania 2 om het kampioenschap, dat helaas niet werd binnengehaald (Voor verdere informatie zie Seizoen 1996-1997-01-3e-Info).

Door vele afmeldingen kon het 4^e elftal in het seizoen 1996-1997 geen hoge ogen gooien. De eindklassering was een 7^e plaats (Voor verdere informatie zie Seizoen 1996-1997-01-4e-Info).

Het 5^e elftal behaalde met 42 punten een verdienstelijke 4^e plaats (Voor verdere informatie zie Seizoen 1996-1997-01-5e-Info).

Op een kampioenschap rekende het 6^e elftal. Helaas waren de 52 punten, die men binnenhaalde, niet voldoende hiervoor. Een 2^e plaats was het eindresultaat (Voor verdere informatie zie Seizoen 1996-1997-01-6e-Info).

Het 7^e elftal vergaarde 33 punten en eindigde op een 7^e plaats (Voor verdere informatie zie Seizoen 1996-1997-01-7e-Info).

Het 8^e elftal speelde haar wedstrijden op de zaterdagen. Doordat meerdere tegenstanders zich terugtrokken uit de competitie kon dit elftal geen volledige competitie spelen. Met 18 punten eindigde dit elftal op een 6^e plaats (Voor verdere informatie zie Seizoen 1996-1997-01-8e-Info).

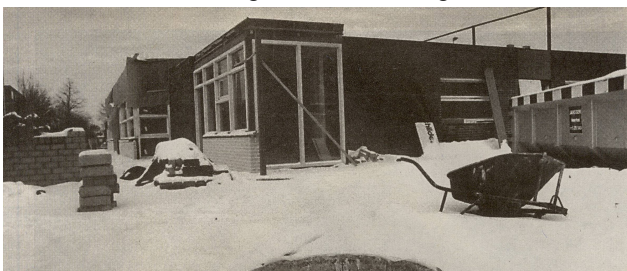
Ook op de zaterdagen speelde de veteranen hun vriendschappelijke wedstrijden. In het seizoen 1996-1997 waren dat 27 wedstrijden, waarvan 20 gewonnen, 3 gelijk gespeeld en 4 verloren (Voor verdere informatie zie seizoen 1996-1997-01-Vet.-Info).

Evenals het 8^e elftal kon het Vr1-team geen volledige competitie spelen omdat gedurende de competitie meerdere dameselftallen zich moesten terugtrekken. Uit de gespeelde wedstrijden wist het Vr1-team 11 punten te vergaren en eindigde daarmee op een 5^e plaats (Voor verdere informatie zie Seizoen 1996-1997-02-Vr1-Info).

Betreffende de sportieve prestaties van de jeugdteams is weinig informatie voorhanden. Bekend is dat het C1 redelijk presteerde in de bekercompetitie en het C2 in de najaarscompetitie ongeslagen bleef.

Bijzonderheden

Als opvallend feit moeten de perikelen rondom de nieuwbouw van de accommodatie van RKSVD Bekkerveld worden genoemd. Onmiddellijk na het voorafgaande seizoen werden de bouwwerkzaamheden gestart in de hoop dat al vroeg in het seizoen 1996-1997 de nieuwbouw in gebruik kon worden genomen. De bouwwerkzaamheden werden echter zeer slecht uitgevoerd. Reden voor het bestuur om het contract met de aannemer te verbreken. Hierdoor vertraagde de bouw enorm. Pas in het verloop van het volgende seizoen kon de nieuwe accommodatie in gebruik worden genomen.



Bron: De Limburger d.d. 01-09-1997

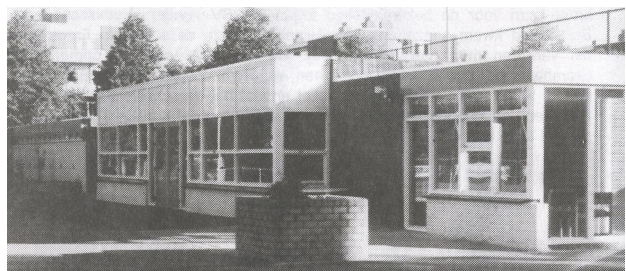


Foto: Tim Mattaar (Kopie uit de Beck 1997 nr. 9)

Ook te noemen is het overlijden van Cor Betlem ten gevolge van een auto-ongeluk. Het schokte de totale vereniging mede omdat Cor op diverse fronten binnen de vereniging actief was. Hij speelde diverse jaren op het 1^e elftal, trainde meerdere jeugdelftallen en was spelend lid van de 'Kickers' en de 'Veteranen'.

